

# La Nova Abrera!



PLA  
ESTRATÈGIC  
D'ABRERA

Pla Estratègic d'Abrera - Marc  
Estratègic.



Document elaborat per:



## Índex de continguts

1. Introducció: un Pla Estratègic per a Abrera.....	1
2. Síntesi Diagnòstic.....	2
2.1. La industrialització i el creixement de la població. ....	2
2.1.1. Una població nova i en renovació.....	3
2.1.2. Localització de la població.....	5
2.2. Els abrerencs i abrerencs d'avui. ....	5
2.2.1. Estructura d'edats.....	5
2.2.2. Les persones soles.....	6
2.2.3. Població no comunitària. ....	6
2.2.4. Nivell d'instrucció.....	7
2.2.5. Les problemàtiques socials. ....	8
2.2.6. La mobilitat dels abrerencs i abrerencs.....	9
2.2.7. L'impacte de l'atur en els residents.....	10
2.3. El model territorial en el marc català i metropolità.....	11
2.3.1. La definició del territori abrerenc. ....	13
2.3.2. La reformulació del model territorial amb el Pla General....	13
2.3.3. L'estructura urbana actual. ....	15
2.3.4. El mercat de l'habitatge a Abrera. ....	16
2.4. El compromís ambiental d'Abrera. ....	17
2.4.1. Protecció de l'espai natural i xarxa de zones verdes.....	18
2.5. L'economia d'Abrera. ....	18
2.5.1. Els factors del creixement econòmic. ....	19

2.5.2. Teixit productiu industrial. ....	20
2.5.3. Les oportunitats de futur. ....	22
2.5.4. La Situació socioeconòmica del municipi. ....	23
3. Objectiu central: model de desenvolupament d'Abrera. ....	24
4. Línies estratègiques, programes i accions. ....	25
4.1. Articulació del territori, cosint els buits actuals i consolidant eixos cívics. ....	25
4.1.1. Articular el territori del nucli urbà. ....	26
4.1.2. Convertir les urbanitzacions en barris. ....	27
4.1.3. Política activa d'habitatge. ....	27
4.1.4. Protecció de l'espai natural com a patrimoni d'Abrera. ....	27
4.1.5. Gestió ambiental local. ....	27
4.2. Definir un model productiu que faciliti el desenvolupament social i econòmic de les persones. ....	28
4.2.1. Definició de nous paràmetres d'atractivitat industrial. ....	29
4.2.2. Una política de sòl industrial basada en la concertació amb els propietaris dels polígons. ....	29
4.2.3. Foment del comerç, els professionals i les empreses de serveis d'Abrera. ....	29
4.2.4. Introducció de la societat de la informació en els teixits productiu i social. ....	30
4.2.5. Establir polítiques actives d'igualtat de gènere respecte l'accés al treball. ....	30
4.3. Infància i joventut, família i noves necessitats socials. ....	30
4.3.1. Intervenir en el procés formatiu d'infants i joves. ....	31
4.3.2. Incrementar l'oferta d'activitats i equipaments pel jovent. ....	32

4.3.3. Adaptació dels serveis socials a les necessitats del poble i a les problemàtiques existents, a l'hora que es potencia el seu caràcter preventiu. ....	32
4.3.4. Mantenir els índexs de seguretat ciutadana i augmentar-ne la seva percepció.....	32
4.4. Enfortiment del teixit associatiu i promoció cultural com a generadors de cohesió social.....	33
4.4.1. Foment de l'associacionisme i el voluntariat.....	34
4.4.2. Dinamització cultural d'Abrera .....	34
4.5. Accessibilitat, mobilitat i transport públic.....	35
4.5.1. Infraestructures viàries i ferroviàries.....	35
4.5.2. Millora dels serveis de transport públic urbà i interurbà i de la mobilitat no motoritzada.....	36
4.5.3. Pacificació i racionalització del trànsit i la gestió de l'aparcament .....	36

## 1. Introducció: un Pla Estratègic per a Abrera.

El nostre municipi afronta una sèrie de reptes que es plantegen com a conseqüència dels canvis demogràfics, que van més enllà de l'evident augment accelerat de població per a acabar definint noves formes de vida i unes necessitats i demandes diferents a les que existien fa uns anys. Abrera ha de saber crear les condicions per ser un poble més integrat i equilibrat que doni respostes adequades i amb visió de futur. Hem d'aconseguir incorporar a col·lectius com els joves, la gent gran i els immigrants a un procés global de disseny i definició del poble que vagi més enllà de reivindicacions sectorials i, per tant, parcials. També les profundes transformacions territorials, econòmiques i socials que es produeixen de forma vertiginosa al Baix Llobregat han de ser analitzades per tal de cercar una resposta pròpia.

El principal òrgan de gestió del Pla ha estat el Consell Executiu, integrat per les següents persones:

**President:** Félix Domingo Chico Vara

**Coordinador:** Javier Villacorta Gutiérrez

**Secretari:** Alfons Carlos Díaz Rodríguez

Miguel Carrión Mateo

Teresa Morral i Camps

Angel Soler Camps

Erenia Núñez Cerdán

Julio Carmona Romero

Maria Soler i Sala

Francesc Manel Camacho Liesa

Maribel Bengado García

Àngel Miralles Gómez

José Diz Pérez

Jesús González Hernández

Javier Elizondo Polanco

Manuel López Lozano

Damián López Riveiro

Guadalupe Marcos Jiménez

Marisol Rizo Lucena

Dolors Paniagua García

Lucho Rodríguez

Joan Carles Cortés Guix

Jaume Casanovas Clavería

Antonio Alemany Pons

Des d'aquest punt de vista, la principal característica del Pla Estratègic ha estat la seva elevada participació ciutadana, des d'una Assemblea inicial amb l'assistència de més de 300 persones fins a la participació de prop de 100 persones als quatre grups de treball creats expressament per articular la participació de tothom en l'anàlisi i les propostes amb vocació transformadora.

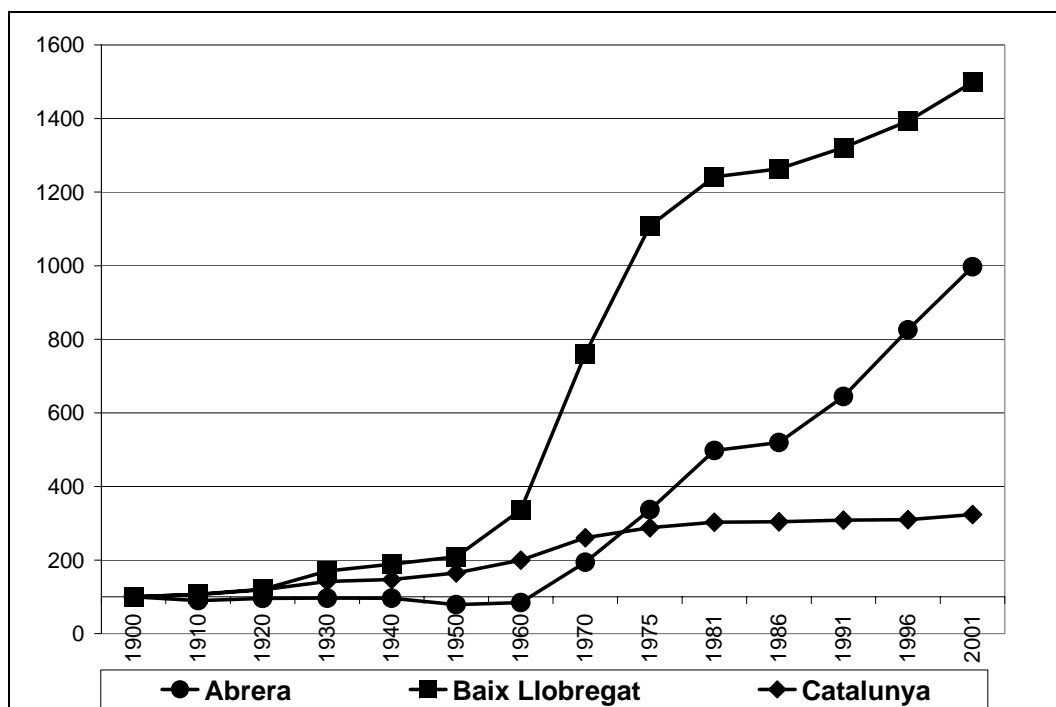
Es tracta en molts casos de propostes que, per la seva dimensió o complexitat, no poden ser assumides exclusivament des de l'acció pública, massa sovint deficitària en recursos econòmics i capacitat de gestió més enllà de les seves funcions tradicionals.

## 2. Síntesi Diagnòstic.

### 2.1. La industrialització i el creixement de la població.

L'evolució demogràfica d'Abrera, al llarg del segle XX, es pot dividir en dues fases. La primera, entre els anys 1900 i 1960, es caracteritza no només per l'estancament demogràfic sinó per la pèrdua de població, contrastant amb l'evolució positiva de la població de la comarca. D'altra banda la segona fase, a partir dels anys 70, es caracteritza pel fort increment de la població que segueix fins a l'actualitat.

**Gràfic 1. EVOLUCIÓ DE LA POBLACIÓ 1900-2001 (1900=100)**



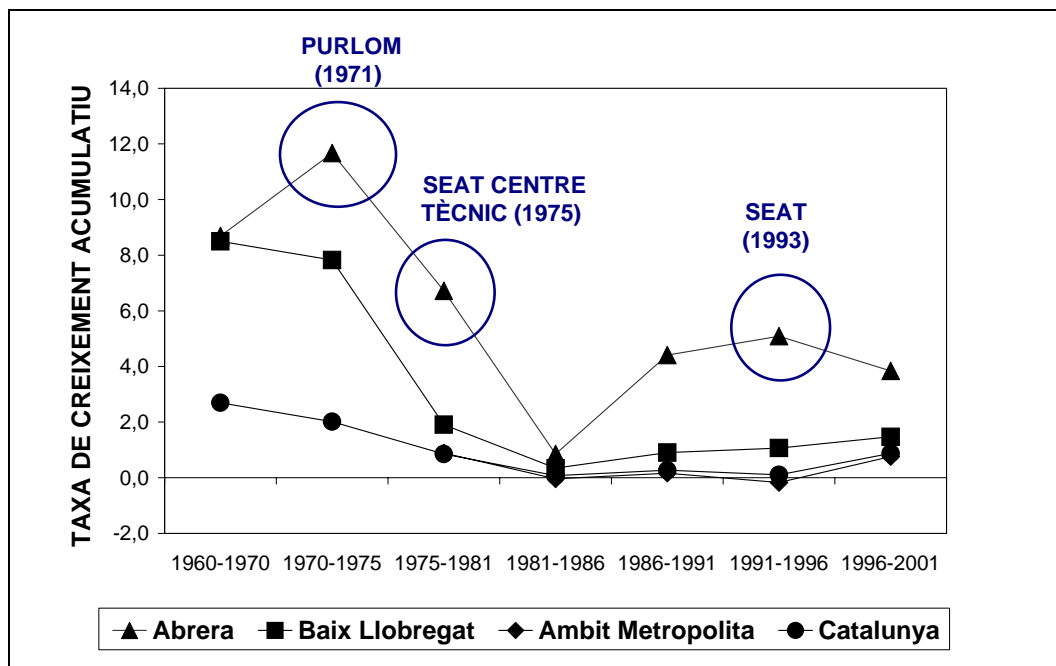
Font: Elaboració SOCINTEC a partir de les dades de la web de l'Idescat

Podem dir que les fortes immigracions tenen una important component derivada de l'accés al mercat de treball.

Cap als anys 50, part del terme es declara zona industrial i llavors es produeix la fi de la parceria entre amos i pagesos. Les terres son venudes a la indústria i els pagesos obligats a abandonar-les. El procés d'expansió del poble es va iniciar principalment per la instal·lació de la fàbrica PURLOM a l'inici dels anys 70 que, a part de ser la indústria més gran, va fer que es construïssin pisos per als seus treballadors. La crisi del petroli de 1978 provoca el tancament d'algunes indústries a Abrera i d'altres han de patir un pla de reestructuració de plantilla, entre elles la Purlom. Aquesta crisi explica la baixa taxa de creixement de la població en aquest període. Finalment, el creixement poblacional d'Abrera es va veure afectat una altre vegada ara per la instal·lació de la SEAT en 1993.

Malgrat aquest reconeixement, si observem la gràfica que segueix, veiem com l'increment demogràfic d'Abrera, si bé no és del mateix rang que els anys anteriors, es manté molt per sobre del conjunt de Catalunya i del Baix Llobregat. Això és degut a que en l'actualitat coexisteixen la proximitat al mercat de treball amb un millor accés diferencial al mercat de l'habitatge. L'evolució més recent del preu dels pisos, locals i cases unifamiliars pot tenir sens dubte una repercussió en aquesta tendència.

**Gràfic 2. TAXA DE CREIXEMENT ACUMULATIU DE LA POBLACIÓ**



Font: Elaboració SOCINTEC a partir de les dades de la web de l'Idescat

### 2.1.1. Una població nova i en renovació.

L'anàlisi estricta de l'increment de població d'Abrera, tot i ser important per sí mateix, no ens dóna una idea exacta de la magnitud del canvi que representen els moviments migratoris a l'interior de l'àrea metropolitana, amb les repercussions evidents en el grau d'integració dels nous vinguts, els canvis en els hàbits socials i de relació i la cohesió social en general.

Així, si analitzem només que al darrer decenni la població ha passat de 5.700 habitants (1991) a 8.454 (2001), podem pensar que "només" 2.750 persones han arribat al poble en aquests anys, el que representaria un 32,5% de la població actual amb menys de 10 anys de residència al poble.

Si analitzem d'una manera més acurada l'evolució de les altes i baixes en aquest període, veurem com el creixement enregistrat no prové d'haver rebut 2.750 persones noves, sinó d'haver-ne rebut més de 5.500 nous habitants i haver perdut 2.500 en el mateix període. Comparant amb les dades de l'any d'arribada al municipi dels habitants d'Abrera, observem com dels més de 5.500 nous habitants rebuts entre 1991 i 2001, només resten al poble 3.035, la qual cosa vol dir que uns 2.500 dels nous vinguts han optat per marxar a un altre destí residencial.

**Taula 1. ALTES I BAIXES I ANY D'ARRIBADA AL MUNICIPI.**

	TOTAL	1991-95	1996-01
<b>Altes per períodes</b>	5.531	2.087	3.444
<b>Residents per any d'arribada</b>	3.035	1.045	1.990
<b>Saldo</b>	2.496	1.042	1.454
<b>Baixes per períodes</b>	2.532	783	1.749

Font: Elaboració SOCINTEC a partir de les dades del padró d'habitants d'Abrera

Aquestes dades són més expressives si considerem que les persones arribades des de 1991 són tantes com les que ja residien al poble i la població amb menys de 10 anys de residència al poble representava el 36% de la població al 2001. Encara més: gairebé un quart de la població actual d'Abrera (el 23%) té menys de cinc anys de residència al poble.

Hem analitzat per al període 1997-2002 els principals municipis d'origen de les persones que venen a viure a Abrera. Són, per aquest ordre, Barcelona (19% del total), L'Hospitalet de Llobregat (13%), Martorell (7%) i Olesa de Montserrat (5%).

Per contra, els municipis veïns són els principals receptors de la gent que marxa d'Abrera (el Baix Llobregat rep el 56% de les baixes), mentre que al voltant d'un 12% marxa al Barcelonès, la comarca central metropolitana.

**Taula 2 SALDO PER MUNICIPI DEL MOVIMENT D'ALTES I BAIXES DEL PADRÓ ENTRE 1997-2002**

<b>MUNICIPIIS DEL BAIX LLOBREGAT</b>			
	Altes a Abrera	Baixes d'Abrera	Saldo
Martorell	245	176	69
Olesa de Montserrat	188	372	-184
Esparreguera	125	254	-129
Sant Esteve Sesrovires	51	73	-22
Collbató	5	50	-45
Cornellà de Llobregat	155	23	132
Sant Andreu de la Barca	145	38	107
<b>BAIX LLOBREGAT</b>	<b>1.293</b>	<b>1.080</b>	<b>213</b>
<b>MUNICIPIIS DEL BARCELONÈS</b>			
	Altes a Abrera	Baixes d'Abrera	Saldo
Barcelona	672	146	526
Hospitalet de Llobregat	465	67	398
Badalona	54	15	39
Esplugues de Llobregat	68	7	61
<b>BARCELONÈS</b>	<b>1.330</b>	<b>240</b>	<b>1.090</b>

Font: Elaboració SOCINTEC a partir de les dades del padró d'habitants d'Abrera.

És important destacar que el saldo migratori positiu per a Abrera amb el Baix Llobregat és degut principalment a les aportacions dels municipis del sud de la comarca, els integrats i propers al nucli urbà de Barcelona i, per tant, amb característiques similars als del Barcelonès.

Finalment, s'observa que les baixes superen les altes principalment en les edats inferiors als 39 anys. A partir dels 40 anys en gairebé tots els grups d'edats les altes superen les baixes.

### 2.1.2. Localització de la població.

El municipi d'Abrera és un municipi caracteritzat per les fractures internes generades per les grans infraestructures i els accidents geogràfics. Per un costat, trobem l'autovia, que separa els polígons industrials i el barri de Ca n'Amat del nucli central del poble, entre l'autovia i la llera del riu. Dins d'aquest nucli central, l'actual traçat de la C55 separa també el barri del Rebato de la zona integrada pels barris de nou creixement al Nord, "els pisos", la Florida, el casc antic i els barris de nou desenvolupament al Sud. Finalment, el riu representa un barrera física i també de percepció per a la integració dels barris del marge esquerra (Can Villalba, Santa Maria de Villalba, Les Carpes...) amb el conjunt del municipi.

**Taula 3. ZONES I POBLACIÓ**

ZONES	POBLACIÓ
Ca n'Amat	484
Rebato	420
Barris Nord	1.983
Els Pisos	1.475
Centre i barris Sud	3.397
Can Villalba	924
Santa Maria de Villalba / Les Carpes	533
<b>TOTAL</b>	<b>9.216</b>

Font: Elaboració SOCINTEC a partir de les dades del padró d'habitants 2002

## 2.2. Els abrerencs i abrerencs d'avui.

### 2.2.1. Estructura d'edats

Abrera és un municipi amb una població considerablement més jove que la mitjana de l'Àmbit Metropolità i del conjunt comarcal com també dels municipis veïns, tot i que actualment l'estructura de la població és una mica més envellida que en 1996, malgrat que el percentatge d'infants i joves segueix essent més elevat que el del grup de gent gran.

**Taula 4. GRUPS D'EDATS ABRERA, BAIX LLOBREGAT I CATALUNYA**

Edat	Abrera		Baix Llobregat		Catalunya	
	1996	2001	1996	2001	1996	2001
0-14	17,6%	15,7%	16,0%	15,0%	14,7%	13,8%
15-34	37,2%	35,6%	35,0%	33,2%	31,7%	30,1%
35-64	37,7%	39,6%	37,7%	39,1%	37,4%	38,7%
65-74	4,7%	5,6%	6,9%	7,7%	9,6%	9,7%
>74	2,9%	3,5%	4,4%	5,1%	6,6%	7,7%

Font: Elaboració SOCINTEC a partir de les dades de la web de l'Idescat

Els índexs d'envelliment i dependència mostren una diferència important entre Abrera i el Baix Llobregat (gairebé el doble) i principalment amb Catalunya (gairebé el triple).

**Taula 5. INDICADORS DEMOGRÀFICS**

	<b>Abrera (2002)</b>	<b>Abrera (2001)</b>	<b>Baix Llobre- gat (2001)</b>	<b>Catalunya (2001)</b>
Índex d'envelliment <sup>1</sup>	61,27	54,17	79,92	126,5
Índex de sobreenvelliment <sup>2</sup>	1,02	0,94	1,37	2,30
Índex de dependència global <sup>3</sup>	32,51	35,02	40,41	45,3
Índex de dependència juvenil <sup>4</sup>	20,16	22,72	22,46	20,0
Índex de dependència senil <sup>5</sup>	12,35	12,31	17,95	25,3

Font: Elaboració SOCINTEC a partir de les dades del padró d'habitants 2002 i de l'Idescat 2001.

1. població de 65 anys i més ÷ població de menys de 15 anys) x 100; 2. població de 85 anys i més ÷ població de menys de 65 anys x 100; 3. (població menor de 15 anys + població de 65 anys i més) ÷ població de 16 a 64 anys \* 100; 4. (població menor de 15 anys) ÷ població de 16 a 64 anys \* 100.; 5. (població de 65 anys i més ÷ població de 16 a 64 anys) \* 100

### 2.2.2. Les persones soles.

El nombre de llars unipersonals a Abrera era el 1996 de 224, el que representava el 10% de les llars i el 3% dels habitants, mentre que al 2001 aquest nombre havia augmentat a 534, el que representa el 17% del total de llars i més del 6% de persones. Podem dir, per tant, que el fenomen de persones que viuen soles és un fenomen en creixement.

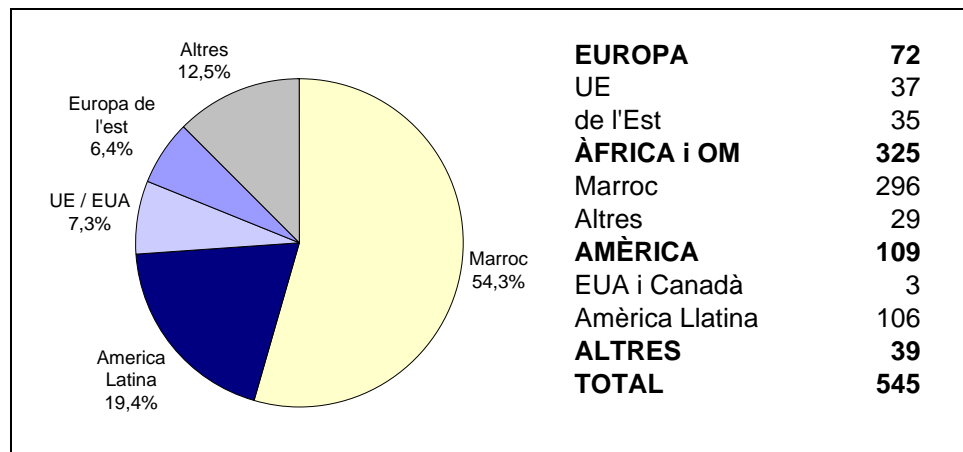
L'any 1996 (encara no s'han publicat les dades de 2001) poques d'aquestes llars estan integrades per joves de menys de 25 anys (només el 2,7% de la població menor de 25 anys vivia sola). Tot i que el col·lectiu més important de persones soles s'hi dona entre els 30 i els 34 anys (35 persones), és a partir dels 65 anys que el percentatge de persones que viuen soles supera el 10% dels efectius totals en aquesta franja d'edat, incrementant-se amb l'edat i la situació de viduïtat, arribant al 15% les persones de més de 75 anys que viuen soles.

### 2.2.3. Població no comunitària.

La població estrangera resident a Abrera és poc important quantitativa-ment, tant en termes relatius com absoluts. La comunitat amb més efectius és la marroquina, que representa poc més del 54% dels estrangers i del 3% de la població total (296 persones empadronades l'any 2002).

Per les especials característiques urbanes del poble no es pot parlar d'una especial concentració territorial dels immigrants no comunitaris, tot i que s'observa una certa tendència a la zona dels Pisos, on la població d'aquesta procedència superava ja el 2002 el 14% de la població total.

### Gràfic 3 ORIGEN DELS ESTRANGERS. 2002



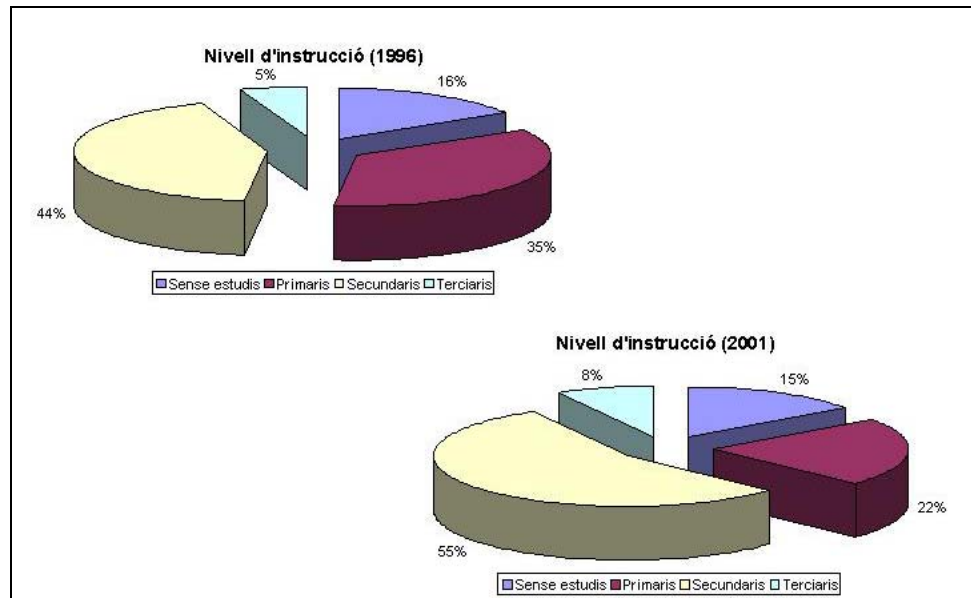
Font: Elaboració SOCINTEC a partir de les dades del padró d'habitants 2002

#### 2.2.4. Nivell d'instrucció.

Atenent a l'evolució dels nivells d'instrucció entre 1996 i 2001 podem concloure que la situació de nivells baixos-mitjans d'instrucció entre la població de més de 10 anys ha millorat d'una manera perceptiva. Mentre que al 1996 la meitat de la població era sense estudis o amb estudis primaris, al 2001 aquest percentatge ha baixat fins al 37%. Cal tenir en compte que per a produir-se aquest canvi no només ha augmentat significativament el percentatge de població amb estudis secundaris, sinó que la població amb estudis superiors o assimilats ha passat del 5% al 8% en aquest quinquenni.

Hem de recordar, a més, que l'augment de població fa encara més important aquest augment percentual des del punt de vista sociològic, doncs estem parlant que es duplica el contingent de persones amb estudis universitaris o assimilats, que passa de 350 persones a 676 persones, mentre que el nombre de persones amb estudis secundaris acabats es multiplica per 1,5.

#### Gràfic 4 NIVELL D'INSTRUCCIÓ (1996 – 2001)



Font: Elaboració SOCINTEC a partir de les dades de la web de l'Idescat

Malgrat l'optimisme d'aquestes dades, cal tenir present la incidència que podent tenir en elles les aportacions dels nous efectius demogràfics, com ja s'ha dit provenint majoritàriament del Barcelonès, i la baixa motivació per a la formació de bona part dels nois i noies de més de 16 anys. L'accés ràpid a un lloc de treball ben remunerat i amb perspectives d'estabilitat i poca demanda formativa provoca un ràpid accés al mercat de treball i l'abandonament del procés formatiu que cal tenir present i afrontar degudament.

#### 2.2.5. Les problemàtiques socials.

El 2001, any del que es disposa de la Memòria d'Actuació dels Serveis Bàsics d'Atenció Social Primària, a Abrera es varen realitzar 1.030 actuacions a un total de 594 usuaris. El principal col·lectiu d'usuaris és el de la gent gran com en qualsevol municipi de Catalunya. Cal destacar el fet de que el segon col·lectiu més important és el familiar amb un 18,4% dels usuaris.

Malgrat tot, cal tenir present que un major grau d'utilització dels serveis no vol dir necessàriament una major problemàtica específica d'aquesta tipologia de població.

**Taula 6. NOMBRE D'USUARIS. 2001**

Sector de la població	Nº	%
Família	109	18,4%
Infància	43	7,2%
Joventut	40	6,7%
Dona	55	9,3%
Gent Gran	159	26,8%
Disminuïts	85	14,3%
Minories ètniques	0	0,0%
Marginats sense llar	8	1,3%
Toxicòmans	5	0,8%
Altres grups en situació de necessitat	0	0,0%
Immigrants	90	15,2%
<b>TOTAL</b>	<b>594</b>	<b>100,0%</b>

Font: Serveis Bàsics d'Atenció Social i Primària d'Abrera. Memòria 2001

Hi ha una coincidència generalitzada en observar que les problemàtiques familiars en general i dels infants en particular, derivades dels nous hàbits de vida social i dels sistemes productius són les problemàtiques emergents i de molt difícil detecció. En aquest sentit, la tasca del Centre Obert que a inicis de 2003 donava atenció fora d'horari escolar a 20 nens i nenes entre 5 i 14 anys, així com la de la psicòloga escolar, són molt importants per a la detecció i actuació davant situacions de risc dels menors.

### 2.2.6. La mobilitat dels abrerencs i abrerencques.

Una de les característiques de la vida metropolitana són els desplaçaments obligats per motiu de treball o estudi. Algunes de les dades d'aquest apartat han de ser comparatives 1991-96, donat que encara no estan explotades les dades de 2001.

Pel que fa a desplaçaments per motiu de treball, es constata un augment del lloc de treball fora del propi municipi, que passa de 1.202 desplaçaments el 1991 a 1.812 el 1996 i 2.212 el 2001. En aquest cas Martorell i Barcelona són sempre les principals destinacions.

Respecte el temps necessari per arribar a la feina, segons dades de 2001, un 25% dels treballadors i treballadores necessiten entre 20 minuts i 1 hora (representa el 48% dels que treballen fora del municipi), mentre que el 64% arriba a la feina en menys de 20 minuts.

Pel que fa als desplaçaments obligats dels estudiants, també pel 2001, un 56% (339 estudiants) ho fa fora d'Abrera, necessitant un 69% dels quals entre 20 minuts i una hora de desplaçament.

Com es pot observar per aquestes dades, el col·lectiu d'estudiants, tot i menys important numèricament que el de treballadors i treballadores, es veu més afectat pel temps de desplaçament obligat necessari.

Els desplaçaments amb origen o destinació a Barcelona es feien al 1996 preferentment amb transport privat (56%). Aquest percentatge era encara

superior per accedir a Martorell (62%). En canvi, a Olesa i Esparreguera el transport privat significa només el 33% i el 40% respectivament.

Aquest és un fet rellevant que posa de manifest la manca d'una bona xarxa de transport públic de connexió amb la zona central metropolitana. Si bé la millora del servei de FGC amb el desdoblament de la via haurà de ser capaç d'absorbir una quota de mercat acceptable dels viatges entre Abrera i l'àrea central, les relacions amb les àrees de treball de Martorell i dins la pròpia vila no estan ben resoltes amb els serveis públics actuals.

### **2.2.7. L'impacte de l'atur en els residents.**

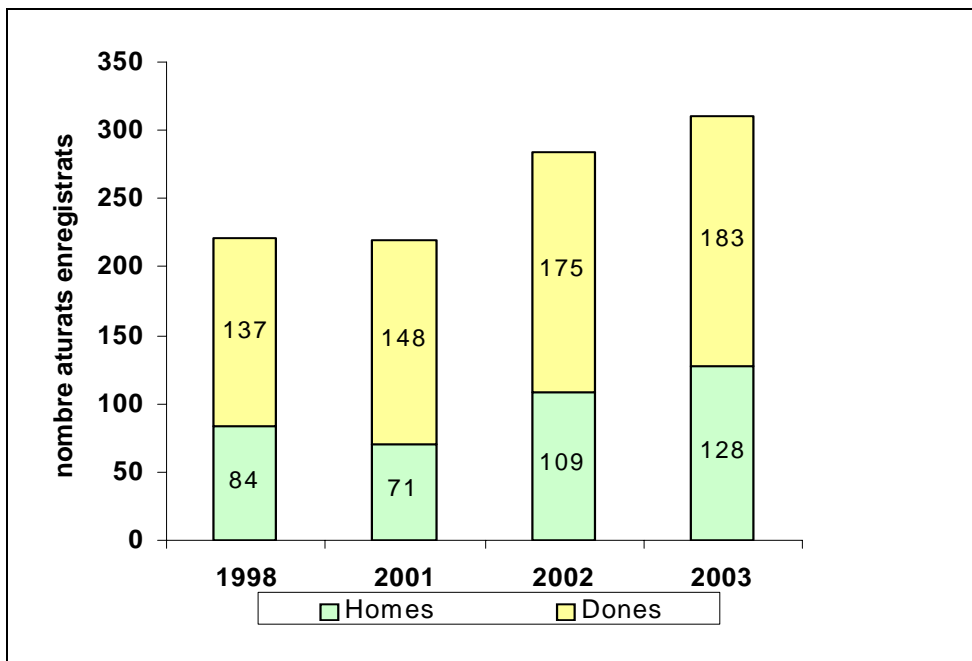
Després de la crisi de principis dels noranta, l'atur inicia a partir de 1996 una fase de recuperació que s'allarga fins inicis dels 2000, en que s'estabilitza entorn les 200-250 persones. Durant aquests anys la taxa ha anat disminuint fins a situar-se entorn del 5%, per sota la mitjana catalana. Malauradament, l'evolució recent ens indica que novament l'atur és una amenaça de la població treballadora, augmentant tant el nombre de persones aturades com el diferencial de la taxa d'atur respecte el Baix Llobregat, segons les dades de l'OPMT del Consell Comarcal.

Efectivament, si el 1996 la taxa d'atur s'havia situat entorn del 5%, per sota de la mitjana catalana, el 2001 era del 6,1% (per un 5,6% al Baix Llobregat) i el juny de 2003 ja s'havia arribat a una taxa d'atur del 8,2% per un 6,7% al conjunt comarcal.

Molt possiblement aquest diferent comportament de l'atur cal trobar-lo, entre altres motius, en una major presència de l'ocupació industrial entre els ocupats i ocupades d'Abrera, a diferència del conjunt comarcal on el sector serveis és cada cop més important.

Aquesta evolució de la taxa té, lògicament, el seu reflex en el nombre d'efectius en situació d'atur. Per altra banda, si bé el nombre de dones aturades és superior al nombre d'homes en tots els anys, l'increment de la taxa dels darrers anys ha afectat més l'ocupació masculina que la femenina. Com podem observar a la gràfica que segueix, el nombre de treballadors en atur ha augmentat entre 1998 i 2003 en un 52%, mentre que el de treballadores en atur ha augmentat d'un 33% pel mateix període.

**Gràfic 5 EVOLUCIÓ NOMBRE D'ATURATS PER SEXE (1998 – 2003)**



Font: Elaboració SOCINTEC a partir de les dades de l'OPMT del Consell Comarcal del Baix Llobregat

### 2.3. El model territorial en el marc català i metropolità.

El Pla Territorial General de Catalunya (PTG), aprovat per llei l'any 1995, té entre els seus objectius potenciar la representativitat del sistema urbà de Barcelona, enfortir el caràcter policèntric de l'àmbit metropolità i tendir al reequilibri global de Catalunya.

El PTG proposa per a l'Àmbit Funcional Territorial Metropolità una sèrie d'àrees anomenades "sistemes" i per les que dedica una funció o vocació especial dins l'entorn metropolità.

Entre d'altres, es defineixen quatre sistemes per al reequilibri territorial metropolità:

- Mataró - Argentona
- Granollers - Sant Celoni - polaritats Cardedeu-Llinars
- Vilanova i la Geltrú - polaritat de Sitges
- Martorell - Olesa+Esparreguera - polaritat de Piera, en el que s'hi troba Abrera.

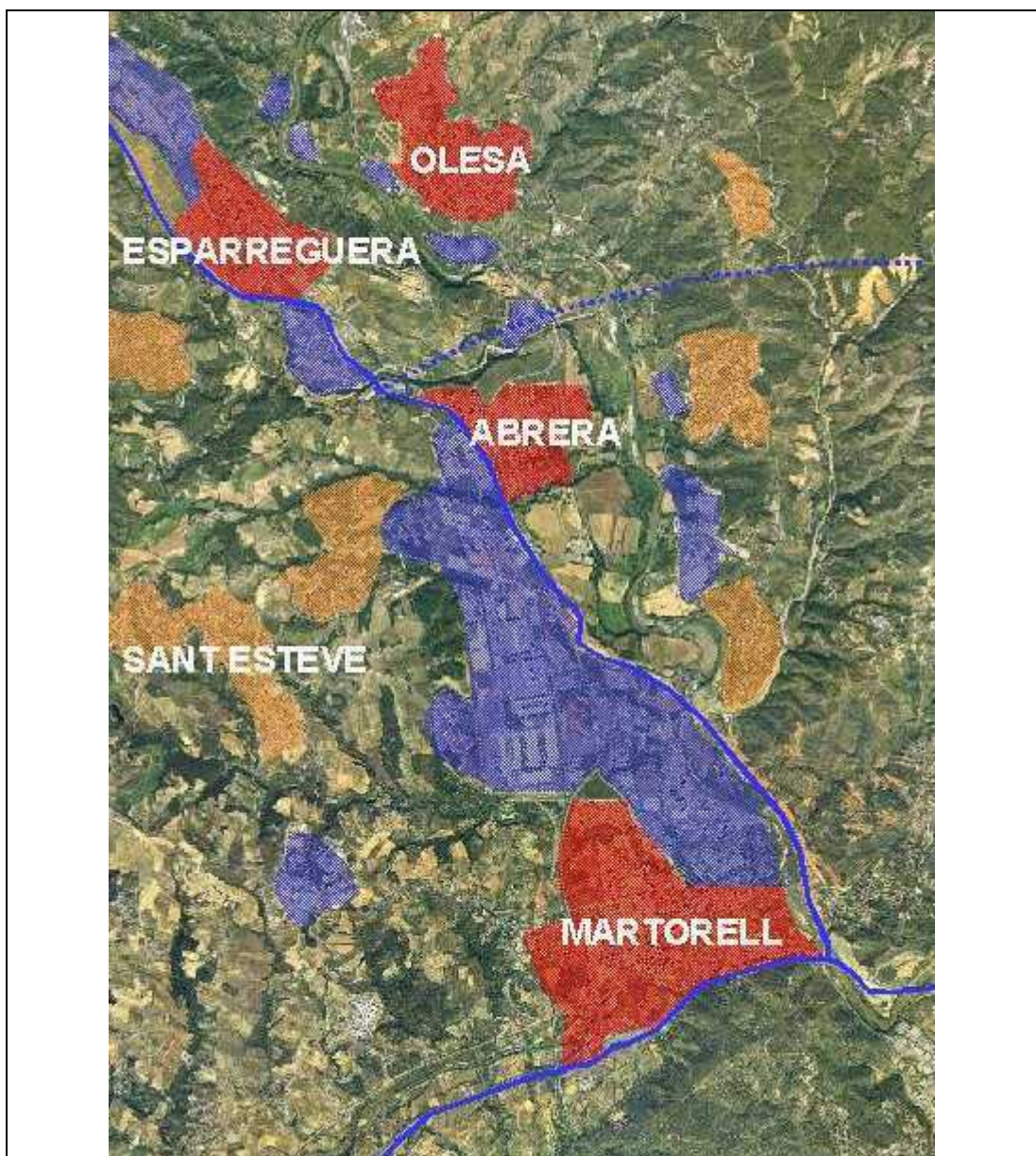
Abrera queda envoltat, però no integrat, en aquest darrer sistema, el que deixa el seu territori en una concepció d'espai obert d'articulació del mateix i que planteja impactes de certa importància en el territori i la seva articulació:

- Parc de proveïdors de la SEAT, ubicada a Martorell i parcialment a Abrera
- Autovia del Llobregat annexa al barri de Rebato

- Projecte del 4rt Cinturó que en l'alternativa B1 deixa el barri de Rebato envoltat de grans infraestructures viàries i ocupa sòl agrícoles amb potencialitat urbana.
- Proposta de CIM al final del traçat previst del 4rt Cinturó passat l'enllaç amb l'Autovia del Baix Llobregat, al territori d'Abrera.

Com ja s'ha dit en l'apartat de localització de la població, el territori d'Abrera presenta un doble condicionament territorial definit per l'estructura morfològica i paisatgística del municipi i, per altra banda, per les infraestructures que progressivament han anat configurant l'eix del Llobregat.

#### Gràfic 6 MAPA DEL CONTEXT TERRITORIAL D'ABRERA



Font: Elaboració SOCINTEC sobre l'Ortofotomapa de la Web de la Diputació de Barcelona

### 2.3.1. La definició del territori abrerenc.

Abrera, fins els anys 70 constituïa l'espai agronatural central de l'àrea configurada per les tres polaritats urbanes de Martorell, Olesa i Esparreguera. No obstant, l'eix del Llobregat ja va esdevenir des de finals del segle XIX com a zona d'expansió industrial de Barcelona, aprofitant inicialment els recursos hídrics del riu i, més al nord, la riquesa minera. No obstant, Abrera va mantenir durant força temps el seu caràcter eminentment rural amb nuclis dispersos. La instal·lació de la Purlom, que com es planteja a l'apartat següent segueix en bona part la lògica de les implantacions industrials del segle XIX, marca la integració d'Abrera al sistema industrial català. Tant la localització de la Purlom als 70 com la de la SEAT i el Parc de Proveïdors als 90, s'emmarquen en l'àmbit de les decisions de caire metropolitana, de la mateixa manera que cal parlar de l'Eix del Llobregat o el Quart Cinturó.

Es tracta, per tant, d'una sèrie d'oportunitats (activitat econòmica, llocs de treball, integració a la xarxa metropolitana) però amb una patent dificultat per a dirigir els processos territorials des del propi municipi.

El procés d'industrialització d'Abrera, característic de la segona industrialització de Catalunya però convivint amb trets característics de la primera, té importants implicacions en el model territorial i social d'Abrera.

La nova immigració dels 60-70, que marca el salt definitiu de població d'Abrera, no es troba amb estructures preexistents com sí passa als municipis veïns de Martorell, Olesa i Esparreguera i ha de crear molt ràpidament noves estructures urbanes i socials. L'absència d'una estructura urbana compromet el model de creixement posterior orientat pel pla "desarrollista" del 68.. Simultàniament a aquests processos es desenvolupen barris essencialment de segona residència en origen a Ca n'Amat, Les Carpes i, en menor mesura, a Can Vilalba que inicialment tampoc aportaren grans dinàmiques socials a la vila.

A partir dels anys 90, amb la recuperació industrial i, sobretot, amb la instal·lació definitiva de la SEAT i el Parc de Proveïdors, Abrera té possibilitats de desenvolupament. És a partir de llavors que pot reprendre la seva configuració de vila i ha de començar a crear estructures urbanes i socials en base als nous criteris definits pel Pla General de 1987.

### 2.3.2. La reformulació del model territorial amb el Pla General.

El nou Pla General revisa la planificació realitzada al 1968 i incorpora, lògicament, elements de racionalització urbanística del creixement: alçades, ubicació i dimensió de zones verdes, condicionants edificatoris i constructius, delimitació de zones industrials, dotació de sòl per a equipaments, preservació del patrimoni, etc.

El Pla General vigent planteja un sostre demogràfic entre 15.000 i 20.000 persones amb una sèrie de criteris com són:

- Contenció de magnituds. Del sòl qualificat i de l'abast real de la infraestructura viària
- Reordenació de parts i reestructuració del conjunt
- Requalificació. Protecció i potenciació, quan s'escaigui de l'activitat agrícola. Previsió de dotacions i equipaments. Recuperació de la

qualitat ambiental del centres urbans. Utilització dels recursos paisatgístics i arquitectònics.

A partir d'aquests criteris bàsics s'estableixen com a propostes bàsiques que afecten a Abrera:

- Franja Solvay-Torrent d'Abrera: Parcs i equipaments
- Eix Abrera-Martorell. Via interurbana arbrada (aquesta determinació fou descartada a partir de la proposta del Pla de Carreteres de Catalunya que determinava la creació de l'Autovia del Baix Llobregat).
- Àrea residencial recolzada bàsicament a la trama actual
- Potenciació del carrer Major com a eix fins a Sant Hilari (l'actual passeig de l'Estació).
- Tractament del Torrent Gran d'Abrera com a separador de la zona residencial de l'agrícola
- Recuperació de l'ús agrícola al marge esquerre del Llobregat (llavors qualificada d'industrial).

Les recomanacions del Pla Supramunicipal (Martorell, Sant Esteve Sesrovires i Abrera) recollides a l'avanç del Pla pel que fa a les àrees urbanes foren:

- Reequipament d'àrees urbanes
- Reordenació i connexió dels diferents teixits urbans
- Conservació i catalogació del patrimoni històric, natural, arquitectònic i cultural
- Flexibilitat en la disposició del sòl urbanitzable que permeti la resposta a un eventual relançament de l'economia i contenció, a l'hora en la definició i concreció del sòl urbanitzable programat per a evitar actuacions distorsionadores (cal tenir en compte que el Pla es desenvolupa en un moment de crisi i on encara no es té la certesa del trasllat de la SEAT).
- Rebaixa del sòl industrial de 222 Ha a les 173,87 Ha finalment recollides al PGOU
- Increment moderat del sòl residencial, fixant en 48,61 Ha noves al Pla General
- Precisió en el tractament del sòl no urbanitzable.

**Taula 7. POBLACIÓ MÀXIMA PREVISTA SEGONS PLANEJAMENT**

	<b>Població actual</b>	<b>Població màx. prevista segons planejament</b>
Nucli urbà	7.450	14.000
Barris d'urbanització	2.104	3.804
<b>TOTAL</b>	<b>9.554</b>	<b>17.804</b>

Font: Ajuntament d'Abrera, informació presentada al Grup de Treball de Territori (Pla Estratègic).

Cal tenir en compte que l'estimació es fa considerant les proporcions actuals de població estable als barris (2 persones per casa construïda) les quals poden canviar considerablement i, de fet, ja ho estan fent.

En els seus més de 15 anys de vigència, el Pla ha estat executat o està en vies d'execució pràcticament en la seva totalitat, essencialment pel que fa al desenvolupament residencial i industrial. Durant aquest període ha sofert alguns canvis, alguns dels quals tenen significació i dels que val la pena destacar el canvi de qualificació d'industrial a residencial de la zona de la Purlom i la reordenació del sector Sant Hilari amb l'adquisició i manteniment com a àrea no urbanitzable de les terres més properes al riu. Igualment ha aparegut amb força la proposta de traçat del Quart Cinturó i la possible localització d'una Central Integrada de Mercaderies (CIM) al sòl industrial pendent de desenvolupament..

### 2.3.3. L'estructura urbana actual.

L'estructura urbana d'Abrera presenta una sèrie d'elements que cal tenir en compte a l'hora de plantejar la seva definició.

En primer lloc, la dificultat d'articulació de les urbanitzacions nascudes com a segones residències i que avui són plenament barris de primera residència amb dificultats d'integració en la trama urbana del poble, especialment pel que fa a les situades al marge esquerre del riu.

En segon lloc, l'existència d'importants buits urbans. No es pot obviar que a Abrera els propietaris del sòl han actuat de manera relativament conservadora. Així, moltes de les zones delimitades com a urbanes al PGOU han estat desenvolupades a un ritme lent (en comparació al Baix Llobregat) i en alguns casos no han estat desenvolupades encara. Això dificulta l'articulació urbana ja que no es completa la trama.

En tercer lloc, la tipologia edificatòria i de façanes no afavoreix la creació d'eixos cívics. El Passeig de l'Església, per exemple, amb una alta densitat d'equipaments públics, és una via pensada essencialment per al vehicle i presenta una façana sud amb nombroses àrees obertes i especialment amb un "punt cec" a la zona amb qualificació industrial. També el Passeig de la Generalitat presenta dificultats per a l'articulació del poble, tot i que algunes decisions recents com la incorporació de baixos industrials a les noves promocions plurifamiliars poden ajudar a la dinamització d'aquest eix.

Finalment, en el nucli urbà, el model de les urbanitzacions unifamiliars ha estat de malla ortogonal. Si bé aquest ja va ser el model en el que es va

basar La Florida, aquesta zona es recolzava en el Casc Antic de la vila. Les noves promocions unifamiliars recolzades en un Eixample amb dificultats d'articulació de la vida urbana i sense un disseny que afavoreixi la creació de subcentres urbans, crea encara una major dispersió formal de la vila i redueix la capacitat de creació de vida urbana en crear àrees residencials excessivament monofuncionals.

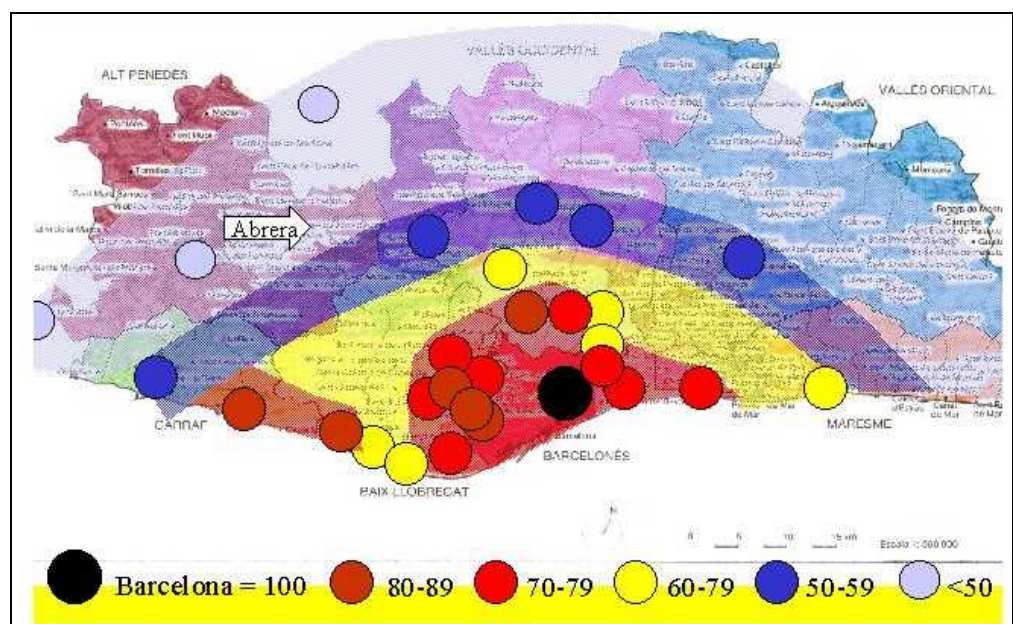
A Abrera hi ha greus dificultats d'implantació comercial i inexistència de lleure privat que són conseqüència i, al mateix temps, generadores de la situació descrita. Les dificultats d'implantació del comerç a Abrera i de la restauració i el lleure dificulten l'articulació de la ciutat. Lògicament, l'estructura urbana no facilita la creació d'eixos comercials, però la resta de dificultats (competència dels nuclis veïns, hàbits metropolitans de la població, etc) fan entrar a la trama urbana en un cercle viciós causa-efecte que cal trencar

### 2.3.4. El mercat de l'habitatge a Abrera.

La dificultat de l'accés al mercat de l'habitatge és una de les principals preocupacions dels temps actuals i és també un dels principals motors de les migracions a l'interior de la regió metropolitana. Existència d'habitatges, entorn de qualitat i preu assequible són els paràmetres que defineixen la tendència actual de desconcentració de la població des de les ciutats centrals no ja a la primera corona sinó a la mateixa segona corona metropolitana.

Pel que fa a l'oferta d'habitatge nou als municipis de l'entorn en el quinquenni analitzat (1997-2002), Martorell ha posat al mercat prop de 2.500 habitatges i Esparreguera i Olesa a l'entorn de 1.600 cadascun. Cal tenir en compte a més una alta proporció d'habitatge de promoció oficial a Martorell i Esparreguera. En el mateix període, Abrera ha posat al mercat poc més de 600 habitatges.

**Gràfic 7 VALORS RELATIUS DELS PREUS MITJANS DEL M<sup>2</sup> DE L'HABITATGE NOU EN RELACIÓ A BARCELONA (=100)**



Font: Elaboració pròpia a partir d'informació de DPTOP amb dades de TECNIGRAMA

No obstant, el procés d'oferta d'habitatge ha estat creixent a Abrera en el darrer quinquenni, essent el 2001 l'any amb més habitatges acabats (175). Cal tenir en compte a més les actuals promocions d'habitatge a l'Avinguda Generalitat, Can Morral i Sant Hilari i, especialment pel que fa al nombre d'habitatges, la recentment endegada construcció d'habitatges a la zona de la Purlom.

**Taula 8. SÒL RESIDENCIAL PENDENT D'EDIFICAR AL NUCLI URBÀ.**

Pisos		Cases	
Purlom	300	Florida	40
Can Morral	750	St. Hilari Sud	50
Vinya	140	St. Hilari Nord	111
S. Mataró	549		
<b>TOTAL</b>	<b>1.739</b>		<b>201</b>

Font: Ajuntament d'Abrera, informació presentada al Grup de Treball de Territori (Pla Estratègic).

**Taula 9. SÒL RESIDENCIAL PENDENT D'EDIFICAR ALS BARRIS D'URBANITZACIÓ.**

	Habitatges	Habitants	Solars
Villalba	501	960	448
Ca N'Amat	264	526	144
Les Carles	273	468	150
Ca la Cilia			81
<b>TOTAL</b>	<b>1038</b>	<b>1954</b>	<b>823</b>
Santa María		150	30

Font: Ajuntament d'Abrera, informació presentada al Grup de Treball de Territori (Pla Estratègic).

## 2.4. El compromís ambiental d'Abrera.

El compromís ambiental d'Abrera no se centra només en els àmbits de la protecció del medi natural. L'Ajuntament ha desenvolupat nombroses iniciatives en diversos àmbits com la gestió de residus, on algunes de les actuacions claus han estat la creació de la deixalleria al polígon industrial així com el seguiment i implantació de la recollida selectiva entre d'altres. Igualment, es mantenen controls periòdics a les indústries i s'han abordat en els darrers anys la solució de la xarxa de sanejament que pràcticament s'ha completat.

Aquest compromís ambiental ha quedat reflectit en la redacció i posterior execució del Pla d'Acció Ambiental resultant del procés d'Agenda 21 Local, procés participatiu impulsat des de l'Ajuntament i amb el suport inicial de la Diputació de Barcelona. Les línies estratègiques proposades al Pla d'Acció Ambiental són:

- Desenvolupament sostenible i preservació del sòl no urbanitzable.
- Protecció i / o recuperació de l'entorn del riu Llobregat, rieres i torrents.
- Millora del medi ambient urbà.
- Control ambiental a la indústria i el comerç.
- Criteris ambientals a l'organització i gestió municipal.

#### **2.4.1. Protecció de l'espai natural i xarxa de zones verdes.**

El 75% del sòl a Abrera és sòl no urbanitzable. Novament ens hem de referir a la fragmentació del territori municipal: només els cursos d'aigua, en especial la Riera Magarola i Torrent Gran en sentit est-oest i el Llobregat en sentit nord sud, exerceixen de connectors en el municipi fragmentat per la N-II, el ferrocarril i l'estructura industrial. Aquesta fragmentació es pot veure agreujada per la construcció del Quart Cinturó que podria malmetre un dels connectors biològics en la seva proposta de traçat actual i que, en cas de que es desenvolupi, cal que integri les mesures correctores necessàries per a reduir-ne els seus impactes.

Existeixen diversos projectes de protecció de l'espai natural. El més important i amb més projecció se situa a la plana inundable del Llobregat. L'adquisició de terrenys riberencs per part de l'Ajuntament a la zona de Sant Hilari i l'adquisició de la finca de Can Morral del Riu, completen un panorama molt favorable, no només a la preservació d'aquest espai, sinó també a la promoció com a element identificador i projecte emblemàtic. Aquestes adquisicions han permès la creació de la Zona d'Especial Protecció per a les Aus (ZEPA) que inclou el domini públic hidràulic del riu Llobregat al seu pas per Abrera i les finques municipals de Can Morral del Riu i Sant Hilari. Aquesta acció, a més del seu valor específic en la preservació de l'entorn natural i de les aus, representa la inclusió d'aquesta zona en la Xarxa Natura 2000 i la possibilitat de recepció de fons europeus del Programa LIFE per a activitats agroambientals.

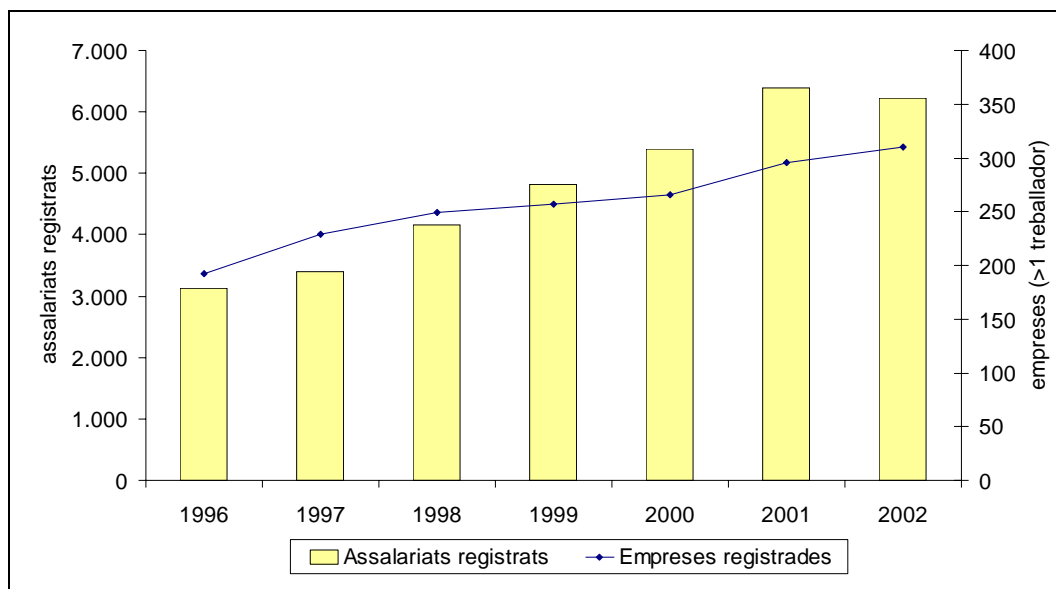
Un altre projecte emblemàtic és l'adhesió del municipi d'Abrera al projecte de Connector Biològic entre les serres de Collserola i Sant Llorenç del Munt.

Pel que fa a les zones verdes urbanes, Abrera compta amb un estàndard molt elevat, propers als 20 m<sup>2</sup>/habitant. No obstant, cal també fer esment del fet que les àrees verdes estan subutilitzades i, tot i conformar una bona xarxa d'integració amb el medi natural, el dèficit d'utilització minva la seva funció articuladora de l'espai urbà.

#### **2.5. L'economia d'Abrera.**

Durant els anys 90 Abrera ha viscut un període de forta expansió econòmica. Després de la instal·lació de la Seat el 1992, el creixement de la base productiva del municipi ha continuat al llarg de tota la dècada. Així, durant la segona meitat dels anys noranta, el nombre d'assalariats registrats en empreses d'Abrera s'ha pràcticament duplicat, passant de 3.132 el 1996 a 6.223 el 2002. Aquest creixement, superior al 10% anual, s'ha donat en els tres grans sectors d'activitat: indústria, construcció i serveis.

### Gràfic 8 EVOLUCIÓ DELS ASSALARIATS I EMPRESES A ABRERA. 1996-2002



Font: Elaboració de SOCINTEC a partir de les dades de l'OPMT del Consell Comarcal del Baix Llobregat

Observant el gràfic anterior cal parar atenció que, per primer cop en el període analitzat, l'increment d'empreses entre 2001 i 2002 ha vingut acompanyat d'un decrement del nombre d'assalariats. Aquest fet, afegit a l'evolució negativa de les taxes d'atur analitzades anteriorment, fa que s'hagi d'estar atents al comportament d'aquesta relació en anys successius.

#### 2.5.1. Els factors del creixement econòmic.

Malgrat que s'ha explicat en moltes ocasions que el creixement econòmic d'Abrera s'ha degut a la localització al seu municipi d'empreses i capitals externs, les empreses instal·lades a Abrera gaudeixen d'uns avantatges competitiu derivats d'elements locals.

Per a arribar a aquesta conclusió descomposem els factors de creixement de l'economia d'Abrera aplicant la metodologia *shift-share* que permet comparar l'evolució econòmica del municipi respecte el seu àmbit de referència i descomposar el creixement en les seves components regional, sectorial i territorial. Es tracta de fer-se tres preguntes:

- Com evolucionarien les empreses d'Abrera si seguissin el ritme de l'evolució econòmica catalana (*national share*)?
- Com evolucionarien les empreses d'Abrera si seguissin el ritme de l'evolució dels sectors en que s'ha especialitzat la seva economia (*industry mix*)?
- Com es reflecteix el major o menor dinamisme del municipi seleccionat en relació a l'àmbit de referència (*regional shift*)? (en el cas de les llicències d'activitat l'àmbit de referència és Catalunya i en el cas dels assalariats l'àmbit de referència és el Baix Llobregat).

L'efecte de l'economia catalana ha estat força favorable durant aquests anys, amb un increment del 20% en llicències d'activitat i un 38% en nombre d'assalariats.

**Taula 10 ANÀLISI SHIFT-SHARE DE LLICÈNCIES D'ACTIVITAT A ABRERA RESPECTE A CATALUNYA (1994-2000)**

	efecte regional		efecte sectorial		efecte territorial		efecte total	
	Δ %	Δ n <sup>o</sup>	Δ %	Δ n <sup>o</sup>	Δ %	Δ n <sup>o</sup>	Δ %	Δ n <sup>o</sup>
Indústria	20%	14	-14%	-10	21%	15	27%	19
Construcció	20%	14	33%	23	76%	52	129%	88
Comerç detall	20%	17	-18%	-16	43%	37	45%	39
Serveis	20%	39	6%	11	49%	94	74%	143
Prof. i artistes	20%	6	4%	1	44%	14	68%	21
Total	20%	90	2%	9	47%	211	69%	310

Font: Elaboració SOCINTEC amb dades de la web de l'Idescat

L'efecte sectorial ha estat se'ns dubte l'aspecte més fluix en l'evolució econòmica del municipi. La indústria, principal sector d'activitat del municipi, presenta a nivell general (Catalunya i Baix Llobregat), un creixement força més moderat que a Abrera.

Finalment, l'efecte territorial és el que mostra un millor comportament. Tant en llicències d'IAE (+69%) com en nombre d'assalariats (+97%), el creixement ha estat molt important, el que posa de manifest l'afirmació de l'especificitat econòmica d'Abrera respecte el seu entorn.

**Taula 11 ANÀLISI SHIFT-SHARE ASSALARIATS A ABRERA RESPECTE EL BAIX LLOBREGAT (1996-2002)**

	efecte regional		efecte sectorial		efecte territorial		efecte total	
	Δ %	Δ n <sup>o</sup>	Δ %	Δ n <sup>o</sup>	Δ %	Δ n <sup>o</sup>	Δ %	Δ n <sup>o</sup>
Indústria	38%	810	-19%	-415	74%	1.587	93%	1.982
Construcció	38%	43	35%	39	10%	11	83%	93
Serveis	38%	337	10%	90	66%	589	114%	1.016
Total	38%	1.190	8%	-287	51%	2.188	97%	3.091

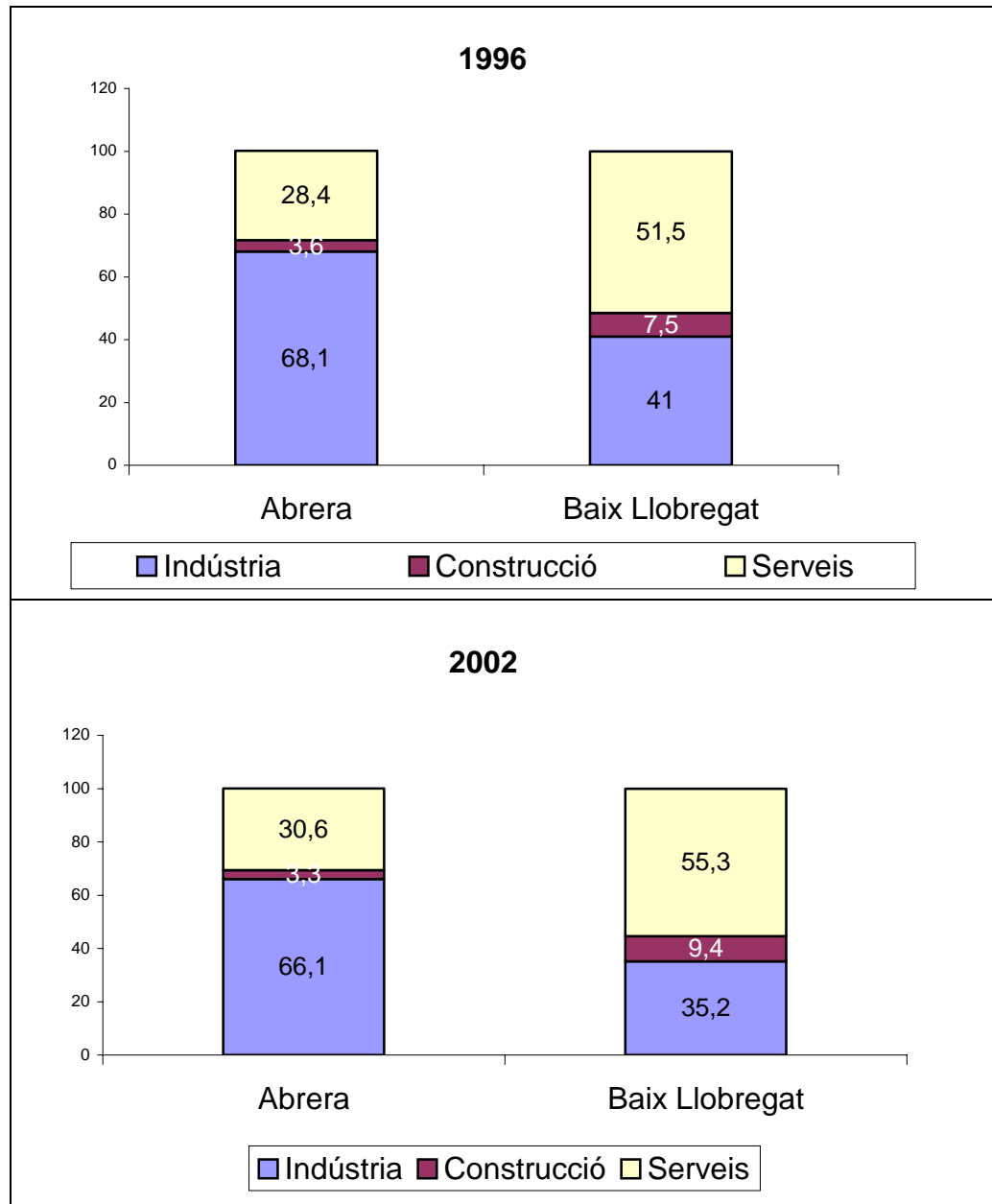
Font: Elaboració SOCINTEC amb dades de l'OPMT del Consell Comarcal del Baix Llobregat a partir de dades de l'INSS

De tota manera no podem oblidar, malgrat aquests avantatges competitius locals, que la indústria d'Abrera està fortament focalitzada al sector automobilístic, sector molt sensible a les fluctuacions econòmiques i del consum i que està a més en ple procés de relocalització de la producció. La confluència d'ambdós elements suposen amenaces afegides a la dependència sectorial.

## 2.5.2. Teixit productiu industrial.

El teixit productiu d'Abrera es caracteritza per una gran concentració d'activitats industrials. El Valor Afegit Brut (VAB) del sector industrial representava a principis dels anys noranta més del 70% del total. Tot i que al llarg de la dècada s'ha seguit l'evolució general de reducció del pes industrial baixant fins al 60% al 1996, aquest percentatge encara continuava molt per damunt de la mitjana comarcal i catalana.

**Gràfic 9 ASSALARIATS PER SECTORS A ABRERA I BAIX LLOBREGAT (1996-2002)**



Font: Elaboració SOCINTEC a partir de l'OPMT del Consell Comarcal del Baix Llobregat-amb dades de l'INSS

Si comparem l'evolució d'Abrera respecte el seu entorn, s'observa un comportament molt més dinàmic del seu sector industrial. Mentre al Baix Llobregat i a Catalunya les taxes de creixement anual durant la segona meitat de la dècada dels noranta es situaven entorn del 2,5%-5,5%, a Abrera els increments eren molt més importants, amb taxes del 20% o més en alguns anys.

Fins i tot, la ralentització econòmica iniciada el 2000 s'ha deixat sentir molt menys. Així, mentre les taxes a Catalunya i la comarca estaven en valors negatius o nuls, a Abrera els assalariats industrials encara van créixer un 2,2% durant el 2002.

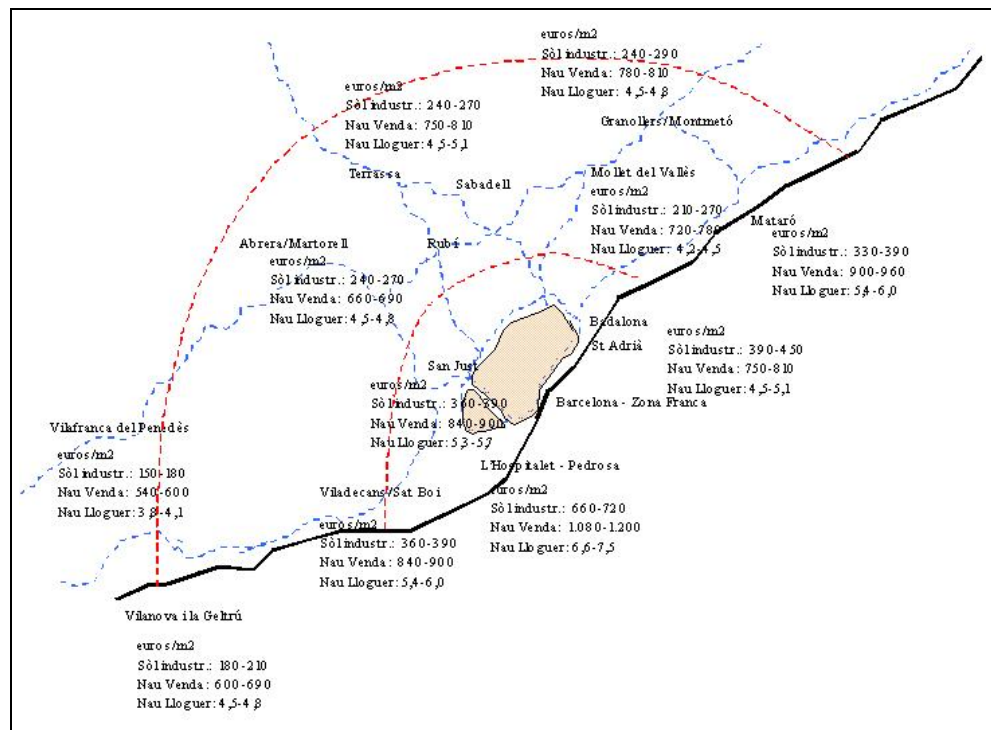
### 2.5.3. Les oportunitats de futur.

Una de les principals avantatges d'Abrera és la seva localització estratègica. Les pautes de localització d'activitats productives a la Regió Metropolitana de Barcelona (RMB), aquestes darreres dècades s'han caracteritzat per una creixent desconcentració i dispersió de les activitats econòmiques per tot l'àmbit metropolità; i, en segon lloc, una clara tendència a localitzar-se a l'entorn dels grans eixos de comunicació, especialment entre les grans empreses.

La progressiva congestió de l'àmbit metropolità està comportant una major competència en l'ocupació del sòl. Mentre les activitats d'emmagatzematge i distribució van ocupant els polígons més centrals, moltes de les activitats industrials tradicionals es veuen "expulsades" cap a l'extraradi metropolità. Aquestes dinàmiques han potenciat les polítiques pro-actives de nou sòl industrial a les ciutats mitjanes de tradició industrial situades a la segona corona. Amb dades del Departament de Política Territorial i Obres Públiques, veiem com les noves ofertes de sòl industrial es concentren majoritàriament a la segona corona metropolitana.

En aquest entorn Abrera segueix estant molt ben situat com a centre industrial de primer ordre. Per altre banda, en el cas d'Abrera/Martorell, el preu per m<sup>2</sup> de sòl industrial i nau construïda són encara relativament competitius en relació a l'oferta d'infraestructures, la seva ubicació i els serveis de l'àrea.

**Gràfic 10 PREU DEL SÒL INDUSTRIAL A ABRERA I ENTORN (2001)**



Font: Elaboració SOCINTEC amb dades d'Aguirre Newman

#### **2.5.4. La Situació socioeconòmica del municipi.**

Per a l'avaluació socioeconòmica del municipi fem servir les dades de renda familiar disponible (RFBD) i producte interior brut (PIB). No es disposa d'una única font de dades suficientment homogènia i ni actualitzada.

Com a principal conclusió a extreure destaca l'escassa capacitat del teixit productiu en transformar la renda generada en renda disponible. En aquest sentit, mentre el PIB per habitant va créixer de manera significativa entre 1991 i 1996 arrel de la instal·lació de la Seat i les demés empreses proveïdores, això no ha tingut una traducció immediata en la renda per càpita. L'índex de PIB/habitant va passar de 106 (Catalunya=100) el 1991 a 136 el 1996. Per contra, tot i les millores, l'indicador de renda per càpita es mantenia durant aquest anys per sota la mitjana catalana (84 sobre 100 el 1991 i 92 el 1996). Per a la segona meitat de dècada no es disposa de dades suficientment detallades. Tot i així, sembla que s'està en nivells de renda entorn de la mitjana catalana.

Aquest diferencial entre la renda generada al municipi y la renda disponible per càpita es contradiu amb el que cabria esperar. El sector industrial és, per la seva capacitat de generar renda i llocs de treball, un sector estratègic en el desenvolupament econòmic de Catalunya. Així, el 2001 els salaris de la indústria catalana eren un 22% superiors als de la construcció i un 14% als del sector serveis.

Per tant Abrera, amb un 60-70% de l'activitat i els llocs de treball en el sector industrial, hauria de gaudir d'un nivell de renda per càpita superior. Aquesta contradicció aparent es podria explicar pel fort pes de les activitats industrials en el sectors de menor valor afegit i un alt component de factor treball.

### 3. Objectiu central: model de desenvolupament d'Abrera.

Mantenir la qualitat de viure a Abrera,

- acabant de fer del poble un espai urbà agradable per a relacionar-se, conviure i gaudir de la seva qualitat ambiental, creant continuïtats urbanes que facilitin la consolidació d'eixos clars de relació i activitat entre els diferents barris,
- facilitant la creació de comerç i empreses de serveis locals i atraient petites i mitjanes empreses que diversifiquin el teixit industrial gràcies a les condicions d'accessibilitat i qualitat dels seus polígons, amb un desenvolupament sostenible i respectuós amb el medi,
- atenent als col·lectius més vulnerables i amb una resposta efectiva a les noves formes de marginació o desequilibris socials, promovent la integració de tothom al teixit social i associatiu d'Abrera i garantint la igualtat davant de les oportunitats formatives, culturals i de lleure que es desenvolupen al mateix poble o al seu entorn comarcal i metropolità i
- millorant els sistemes de transport col·lectiu urbà i interurbà per tal de guanyar espai pel vianant i pacificar el trànsit a l'interior del poble, incorporant polítiques actives respecte l'aparcament al nucli urbà i els polígons industrials i fomentant el civisme en les actituds respecte l'ocupació de la via pública, incloent la supressió de barreres arquitectòniques en el disseny i el mobiliari urbà i la seva localització.

## 4. Línies estratègiques, programes i accions.

### 4.1. Articulació del territori, cosint els buits actuals i consolidant eixos cívics.

Lligar els barris, crear petites centralitats i cosir intersticis urbans es converteixen en elements transversals per al futur d'Abrera que transcendeixen les estrictes problemàtiques urbanes i de serveis municipals.

La resposta a la necessitat de lligar els barris ha de partir del reconeixement de dues problemàtiques ben diferents. D'una banda, els barris del marge esquerra i Ca n'Amat. D'altra banda, el nucli central, entre l'autovia i el riu.

En qualsevol cas, la creació de petites centralitats i cosir intersticis té a veure també amb aquesta necessitat. Pel que fa al que hem anomenat "nucli central", l'actuació principal és la de cosir els intersticis que eliminen les barreres a la creació d'eixos cívics i que donen una imatge de "poble no acabat", malgrat l'esforç urbanístic de qualificació del sòl urbà.

D'una banda calen actuacions decidides amb totes les eines disponibles de disciplina i gestió urbanística per urbanitzar els espais amb planejament aprovat i no executat, així com la posta en valor d'espais erms o agrícoles en declivi al mig del poble.

D'altra banda, cal revisar determinades qualificacions del sòl, avui destinades a usos industrials i verds que, sense perdre la qualitat d'Abrera com un poble verd, garanteixi la continuïtat urbana als carrers i avingudes identificats com a possibles eixos cívics i compactant l'urbanisme del poble.

També cal plantejar-se l'operació d'un possible mercat com una operació articuladora. L'anàlisi cost-benefici ha de tenir en compte l'impacte social i territorial a més de l'econòmic a l'hora d'avaluar la seva idoneïtat. El mercat, i sobre tot una bona tria de la seva localització, pot ser el focus difusor de la vertebració territorial i les implicacions socials que això pot tenir.

Pel que fa als barris del marge esquerra i Ca n'Amat la situació es més complexa, doncs les actuacions físiques són molt més difícils, malgrat que amb el nou escenari institucional cal esbrinar les possibilitats a hores d'ara d'una implicació de la Generalitat en la construcció d'algun tipus de connexió (a debat si per a vianants o per vehicles i a on) entre els dos marges. Cal combinar, doncs, actuacions físiques amb actuacions respecte el paisatge de la llera del riu.

Un tractament acurat de les zones no urbanes a banda i banda del riu pot millorar la sensació de proximitat, malgrat que la realitat sigui la mateixa. Entre altres coses, és imprescindible la no ampliació de la depuradora (el que implica construcció d'una nova depuradora aigües amunt).

Per altra banda, és necessari un tractament urbanístic i de tipologia d'habitatges d'aquests barris (inclòs Ca n'Amat en aquest cas) similar al del nucli central que permeti la creació de petites centralitats amb comerç i serveis de proximitat. Cal

donar atributs de ciutat al que encara és físicament una urbanització de segona residència però socialment un barri de primera residència amb mancances evidents.

El principal problema és d'economia d'escala o de massa crítica en aquests barris, donat que estem parlant d'unes 1.500 persones al marge esquerra i menys de 500 a Ca n'Amat. Molt possiblement no podem parlar de prestació de serveis públics i generació de teixit econòmic de proximitat en aquestes zones si no existeix una disposició prèvia a densificar-se fins on sigui necessari per a la rendibilitat les inversions públiques i atraure privades.

Finalment, cal fer un esment al treball previ realitzat a Abrera per a la redacció de l'Agenda 21 Local. Aquest document ha permès la incorporació de criteris i objectius de desenvolupament sostenible amb les corresponents mesures recollides a un Pla d'Acció Ambiental que té actualment un grau d'execució molt elevat, reconegut per les diferents avaluacions realitzades per la Diputació de Barcelona. Aquests criteris i objectius han estat també inspiradors de bona part dels Programes i Accions recollits en el Pla Estratègic i en especial en aquesta Línia Estratègica.

#### **4.1.1. Articular el territori del nucli urbà.**

- Definir un model urbanístic compacte que mantingui la qualitat actual mitjançant espais verds.
- No modificar les claus urbanístiques excepte en casos excepcionals per permetre "cosir" buits urbans.
- Promoure la construcció d'un nucli residencial que uneixi els barris de la Florida i Sant Hilari i d'un sector terciari entre el barri del Rebato i la resta del nucli urbà.
- Crear eixos cívics a l'Av. Generalitat, Passeig de l'Estació i l'actual traçat de la C55 de forma que siguin espais d'estada i no de pas, prioritzant el vianant sobre el vehicle privat i permetent un desenvolupament comercial i de relació social.
- Foment d'espais d'oci de qualitat que actuïn de punt de referència per a la trobada i relació entre els abrerencs i abrerencs de totes les edats.
- Promoure el trasllat de tota activitat industrial present al nucli urbà a l'altre costat de l'autovia, de tal manera, que es destini aquesta zona, amb la inclusió del barri del Rebato, a habitatges i serveis
- Promoure un estudi del patrimoni cultural i històric dels nuclis antics d'Abrera per introduir millores a nivell urbanístic, arquitectònic i de circulació, definint criteris d'adequació de les noves intervencions urbanístiques que siguin respectuosos amb la fesomia pròpia d'aquests nuclis.
- Vetllar en tota nova intervenció urbanística per l'aplicació de la llei sobre accessibilitat.

#### **4.1.2. Convertir les urbanitzacions en barris.**

- Dotar d'equipaments aquests sectors en funció de l'increment demogràfic que han suportat i de la seva consolidació com a primera residència.
- Facilitar la connexió física entre els barris del marge esquerra i el nucli urbà.
- Impulsar tipologies edificatòries amb locals comercials que facilitin la dotació de comerç de proximitat en aquests barris.
- Demanar de l'Agència Catalana de l'Aigua la construcció de depuradores suficients a Olesa i Esparreguera de forma que no s'hagi d'ampliar la depuradora d'Abrera.
- Incorporar les AAVV en les decisions sobre els temes que els afecten.

#### **4.1.3. Política activa d'habitatge.**

- Fomentar la construcció d'habitatge protegit que garanteixi la permanència de la població resident que ho desitgi i desenvolupant fórmules de lloguer.
- Aprofitar la cessió obligatòria del 20% del sòl per promoure habitatge protegit (incrementant també, a poder ser, aquest %).
- Introduir una major presència d'habitatge plurifamiliar, mantenint la qualitat de l'espai i la presència de zones verdes, que faciliti la compactació del teixit urbà.
- Estudiar l'aplicació de gravàmens als habitatges desocupats.
- Creació d'un Registre de Solars.

#### **4.1.4. Protecció de l'espai natural com a patrimoni d'Abrera.**

- Promoure la creació de nous espais agrícoles i manteniment dels existents com a forma de preservar la diversitat d'usos del sòl, potenciant l'agricultura biològica al municipi i elaborant un catàleg de productes ecològics.
- Promoure la creació de nous connectors biològics i vetllar per la preservació dels ja existents i els sistemes fluvials associats.
- Creació de la figura de Vigilant Forestal.
- Manteniment i difusió dels senders naturals del municipi.
- Creació de terrasses fluvials a les presses de l'ATLL i Can Bros mentre aquestes no es desmantellin.
- Vetllar de forma més efectiva per la cubeta d'Abrera.
- Realització de l'inventari i recuperació de les fonts del terme municipal.

#### **4.1.5. Gestió ambiental local.**

- Oposició al Pla Hidrològic Nacional.

- Exigència de xarxa separativa als nous Plans parcials i substitució progressiva de la xarxa unitària existent.
- Subvencionar i assessorar els veïns que vulguin instal·lar energies alternatives a edificis que no siguin de nova creació.
- Tenir polítiques actives respecte els animals domèstics i de companyia, basades en el seu benestar i el la sensibilització respecte comportaments cívics dels propietaris, eliminant les barraques il·legals per a gossos, sigui en terreny públic com privat.
- Suprimir la caça a tot el terme municipal.

#### **4.2. Definir un model productiu que faciliti el desenvolupament social i econòmic de les persones.**

El context en el que s'ha desenvolupat el teixit productiu d'Abrera és un situació de localització de les empreses fora del continu urbà metropolità per instal·lar-se a la primera corona, aprofitant el menor valor del sòl i les facilitats de comunicació per disposar de la mà d'obra necessària.

Abrera passa d'una economia agrícola, on la majoria d'homes treballaven la terra i algunes dones anaven a treballar a les indústries dels pobles veïns, a rebre la instal·lació de grans empreses amb necessitat de molta mà d'obra sense un pas intermedi a partir del desenvolupament d'una manufactura local.

Aquest model de desenvolupament per agents i capitals externs al poble es manté i magnifica amb la instal·lació al terme municipal del parc de proveïdors creat arrel de la localització de la nova planta de la SEAT. D'aquesta manera el creixement industrial no només té com a característica la seva no relació amb el capital local, sinó que a més es concentra en un sol sector productiu generador de forta demanda de mà d'obra però de baixa qualificació i d'una gran inestabilitat contractual.

El context actual és molt diferent. Ara el flux d'activitat del continu urbà cap a la primera corona és més intangible, basat en activitats de valor afegit, i es veu acompanyat d'una important pèrdua de llocs de treball industrials d'aquesta cap a la segona corona i, en molts altres casos, a altres països que basen la seva competitivitat en salaris baixos i condicions laborals menys desenvolupades.

En aquest context, la lluita coordinada contra els efectes de la deslocalització des de tots els fronts possibles es converteix en l'eix central de les polítiques públiques de desenvolupament econòmic i social.

La diversificació mitjançant la millora de l'atractivitat dels polígons industrials per a PIMES, conjuntament amb la creació d'un nou teixit productiu autòcton i consolidació de l'existent, les polítiques actives de qualificació dels treballadors i treballadores i la incorporació al treball de les dones en igualtat de condicions i, molt especialment, l'establiment de canals de negociació i consens entre el sectors públic i privat i els diferents sectors públics entre ells (especialment si tenim en compte la manca de sòl industrial municipal), són els factors que poden definir l'èxit per fer front als impactes negatius que la globalització de l'economia pot produir a escala local i en un context com el d'Abrera.

És en aquest marc que es planteja la negativa a la localització d'una Central Integrada de Mercaderies (CIM) al sòl industrial pendent d'execució, donat que per la tipologia d'activitats podria ser un element no de canvi de tendència sinó de consolidació de les tendències negatives actuals. Cal garantir en qualsevol cas que una instal·lació d'aquests tipus no generarà un augment de l'ús extensiu del sòl ni generarà més llocs de treball de baixa qualificació i d'elevada temporalitat i rotació que s'afegeixin als ja existent del sector automoció.

Finalment, les particularitats del sector dominant encara avui a l'economia abre- renca que fan molt difícil comptabilitzar família i treball, generen disfuncions so- cio-familiars que cal abordar des dels punt de vista de les polítiques socials però també des del punt de vista de les polítiques econòmiques i dels drets laborals.

#### **4.2.1. Definició de nous paràmetres d'atractivitat industrial.**

- Dirigir-se a la petita i mitjana empresa no relacionada amb el sector automobilístic.
- Augment de la qualificació dels llocs de treball generats i reducció de la precarietat.
- Potenciar la formació contínua, l'Escola d'Oficis i l'aplicació de Pro- grames de Garantia Social.
- Manifestar un posicionament contrari a la instal·lació d'una Central In- tegrada de Mercaderies donada la ruptura de l'equilibri territorial que implicaria, mantenint una posició reactiva davant activitats logístiques però concertació de contrapartides en el cas d'instal·lació final d'una CIM al poble.

#### **4.2.2. Una política de sòl industrial basada en la concertació amb els propietaris dels polígons.**

- Promoció del sòl industrial i l'atractivitat econòmica d'Abrera amb una utilització proactiva de la web municipal.
- Promoure, en les parcel·les industrials que estan previstes desenvolupar en el Pla General vigent, la localització de petita empresa als polí- gons Barcelonès, Can Sucarrats, Can Villalba i Sant Ermengol. Es re- comana promoure la construcció de naus industrials i d'emmagatzematge petites i mitjanes.
- Dotació d'infraestructures i serveis als polígons industrials.
- Foment de la instal·lació d'empreses de serveis a les empreses als polígons industrials.

#### **4.2.3. Foment del comerç, els professionals i les empreses de serveis d'Abrera.**

- Impuls de l'organització dels comerciants, professionals i empreses de serveis.
- Facilitar les activitats de promoció del comerç i els serveis locals.
- Obrir la participació dels col·lectius de comerciants, professionals i empreses de serveis al seguiment de plans, estudis i accions per a la dinamització dels respectius sectors.

- Aprofitar la localització d'un futur mercat municipal, en el cas de mostrar-se la seva viabilitat econòmica, per a la creació d'una zona d'atractivitat comercial.
- Redacció d'un Pla de Dinamització Comercial.

#### **4.2.4. Introducció de la societat de la informació en els teixits productiu i social.**

- Garantir-ne les infraestructures necessàries per al desplegament de les tecnologies de la Informació i la Comunicació (TIC), a partir dels criteris del Consorci LOCALRET, tant als polígons com al poble.
- Facilitar la presència a la xarxa del teixit productiu local, especialment el comerç, utilitzant la web municipal com a plataforma prestadora de recursos.

#### **4.2.5. Establir polítiques actives d'igualtat de gènere respecte l'accés al treball.**

- Introducció de mòduls de sensibilització respecte la igualtat de gènere als cursos de formació programats per l'Ajuntament.
- Emprendre accions de sensibilització davant les empreses i els Comitès d'Empresa per a garantir les condicions d'igualtat respecte l'accés al lloc de treball i el reconeixement salarial igual per a feines iguals.
- Incorporar Abrera en els òrgans de debat i actuació comarcals i metropolitans sobre igualtat de gènere.

### **4.3. Infància i joventut, família i noves necessitats socials.**

Estem assistint a un ràpid procés de canvis en els hàbits socials que tenen una forta incidència en tots els aspectes de la vida quotidiana, des de la mateixa estructura del territori metropolità, a les tendències econòmico-espaials per hàbits de lleure i compra, passant lògicament per l'aparició de nous conflictes i noves formes de marginació i desigualtat.

La lenta però constant incorporació de la dona al mercat de treball sense un canvi al mateix ritme en la redistribució dels rols familiars, l'aparició cada cop amb més força de noves formes de nuclis familiars amb noves necessitats pels que els sistemes tradicionals no són capaços de donar resposta, la prolongació de l'esperança de vida i la qualitat de la mateixa en edats avançades (apareixent necessitats derivades dels avis que viuen temporalment a pobles diferents en passar temporades amb els diferents fills) i un important canvi en les expectatives i necessitats tant d'infants com de joves, evidencien per sí mateixos la necessitat d'un replantejament a fons i un reforç de les polítiques socials, tant les preventives com les paliatives.

Als elements anteriors cal afegir l'arribada constant de població immigrada a tot el territori metropolità i a Abrera en particular. En el cas d'Abrera, s'hi donen actualment els dos factors essencials dels moviments migratoris de finals del segle XX i inicis del XXI.

D'una banda, la immigració per causa del mercat de l'habitatge, integrada principalment per famílies joves amb fills o en edat de tenir-los i amb un nivell educatiu més elevat a l'existent al poble en les dècades anteriors, i que busquen al poble un habitatge de qualitat a un preu assequible a les seves possibilitats.

D'altra banda, la immigració per causa de localització del mercat laboral, generadora del creixement demogràfic d'Abrera dels anys 70's, però que actualment té una component específica com és el fet que es tracta d'immigració extracomunitària, amb una gran diversitat de cultures, llengües, comportaments socials i cívics i no sempre amb nivells d'autoorganització i interlocució suficients amb els gestors públics.

Tant en un cas com en l'altre, la integració al poble d'acollida és lenta i sovint in-existent. En el primer dels casos, la població jove metropolitana, es segueixen mantenint els vincles afectius i hàbits de comportament comercial i de lleure amb el lloc de procedència. En el segon dels casos, la immigració extracomunitària, les importants fronteres culturals, lingüístiques i també casos aïllats de rebuig mutu porten a la creació de grups ètnics tancats a intercanvis i influències externes.

Finalment el propi model econòmic d'Abrera i el seu entorn immediat té uns efectes negatius que cal abordar des del punt de vista de les polítiques socials, tal com s'ha comentat a l'apartat anterior.

L'organització a torns del sistema productiu, que dificulta la conciliació de la vida familiar i laboral, agreuja la tendència general a deixar el desenvolupament personal d'infants i joves exclusivament en mans del sector educatiu, amb greus carencies de recursos i no només al sector públic, però que a més no pot suplantar el rol de la família en el procés de maduració i creixement personal.

D'altra banda, la tipologia de la demanda de mà d'obra posa a l'abast dels joves i les joves oportunitats d'ingrés al mercat de treball amb una certa facilitat però en condicions precàries de qualificació i temporalitat, el que provoca una falsa sensació de treball i ingressos fàcils que es converteix en una minva real de les possibilitats de promoció personal de joves que sovint deixen els estudis de forma prematura atrets per l'oferta existent.

Per totes aquestes consideracions respecte les tendències generals i les particularitats d'Abrera es considera prioritari actuar sobre els sectors més vulnerables, com són els infants, els joves i la família, incloent problemàtiques que incideixen tant en la vida individual com col·lectiva de les persones del poble.

#### **4.3.1. Intervenir en el procés formatiu d'infants i joves.**

- Dotació d'espais específics com a Aules d'Estudi per a facilitar el treball dels escolars, individual i en grup, fora d'horari docent.
- Posta en marxa d'una Escola Taller.
- Atenció especial a les franges d'edat més conflictives (14 a 16 anys), per exemple amb la creació d'Aules Alternatives.
- Millorar les formes d'acollida dels nens i nenes immigrants a l'escola.
- Foment de l'educació en temps lliure i l'esport.

- Mantenir i millorar el suport a la feina dels mestres.
- Impuls de la formació continuada a les empreses.

#### **4.3.2. Incrementar l'oferta d'activitats i equipaments pel jovent.**

- Creació d'espais per a joves en règim d'autogestió que facilitin l'intercanvi i l'entrada al món associatiu com, per exemple, Casal de Joventut amb, entre altres, l'escola d'oficis, el Punt d'Informació Juvenil i altres propostes recollides en les reflexions del Grup de Treball.
- Dinamització de l'oferta cultural en teatre, cinema i literatura, orientada específicament als interessos dels grups juvenils.
- Potenciar l'oferta d'oci pel jovent amb nous locals i/o horaris més amplis.
- Facilitar l'accés a l'habitatge als joves del poble dins el poble.

#### **4.3.3. Adaptació dels serveis socials a les necessitats del poble i a les problemàtiques existents, a l'hora que es potencia el seu caràcter preventiu.**

- Dotar dels mitjans personals i pressupostaris necessaris als serveis socials, adequats i proporcionats a l'augment dels usuaris.
- Introducció de noves figures com els mediadors culturals, foment del voluntariat i definició de nous perfils professionals i formes d'atenció per adaptar la dotació dels Serveis Socials Municipals a les noves necessitats de la població.
- Dedicar una atenció especial a les problemàtiques que afecten els col·lectius més vulnerables: infants, disminuïts físics o psíquics, avis, immigrants i dones.
- Prestar molta atenció a la detecció de situacions de violència domèstica i impulsar la creació de cases d'acollida per a dones maltractades a l'entorn metropolità i comarcal.
- Seguir avançant en els protocols ja existents d'atenció i protecció a les dones maltractades i difondre'ls entre la població per tal de dissuadir conductes reincidents.
- Política activa i anticipatòria d'integració del nou vingut.
- Més política de família (escola de pares i mares, servei d'assessorament familiar, centre obert...) que contempli i doni resposta a les noves formes familiars.
- Fomentar i donar a conèixer les activitats del Centre Obert per tal d'evitar-ne l'estigmatització.
- Millora i increment de la informació sobre l'oferta de serveis.

#### **4.3.4. Mantenir els índexs de seguretat ciutadana i augmentar-ne la seva percepció.**

- Preparar la Policia Local per a assumir formalment competències de seguretat ciutadana en l'horitzó de desplegament dels Mossos d'Esquadra.

- Impulsar la millora dels sistemes de coordinació entre els diferents cossos de seguretat i les seves bases de dades.
- Incrementar la percepció de presència policial adaptant la dotació a les necessitats de la població i innovant les formes de presència de la existent.
- Millorar els sistemes d'il·luminació i els seu manteniment, així com altres condicions que puguin afectar la percepció de seguretat als espais públics.
- Aprofundir en els sistemes de voluntariat, tant pel que fa a la protecció civil com pel que fa a la prevenció i correcció de conductes incíviques al poble, analitzant actuacions innovadores a altres municipis metropolitans en aquest sentit.
- Impulsar les campanyes d'educació cívica entre la població.
- Realitzar campanyes de sensibilització respecte els hàbits i mesures particulars de seguretat com reixes, sistemes d'alarmes, etc.

#### **4.4. Enfortiment del teixit associatiu i promoció cultural com a generadors de cohesió social.**

Els fluxos migratoris actuals a l'interior de l'àrea metropolitana, relacionats generalment amb l'accés al mercat de l'habitatge, provoquen que molts dels nous residents dels municipis metropolitans segueixen mantenint els seus hàbits de compra, lleure i relació social als seus municipis d'origen. A més, observem en aquests municipis un elevat índex de rotació (no només es produeixen moltes altes sinó també moltes baixes, fins i tot als municipis amb taxes de creixement elevades) que agreuja aquesta problemàtica.

Aquest fenomen es fa especialment palès en el cas d'un municipi com Abrera, que ha tingut un creixement demogràfic més tardà i concentrat en el temps que a la resta del seu entorn (i encara avui amb unes taxes superiors de creixement), el que no li ha permès anar assumint l'increment demogràfic amb mecanismes suficients i eficients d'integració i generació de sentit de pertinença.

Enfortir el teixit associatiu, atreure els nous habitants a la vida social, qualificar i millorar la percepció de l'activitat cultural i de lleure del poble, són elements sens dubte afavoridors de la integració i creació de sentiment de pertinença a Abrera.

Pel que fa al teixit associatiu, cal reconèixer en primer lloc que també es troba en un procés de transformació que prima els interessos concrets i variables en el temps sobre altre tipus d'associacionisme més generalista. L'evolució del nombre d'associacions i la seva tipologia així ho certifica. Per altra banda, cal garantir la pervivència de les ja existents amb mecanismes suficients, i si és possible auto-suficients, de finançament.

Respecte l'activitat cultural a Abrera, es proposa buscar per una banda una certa especialització, tant per la via de les activitats com per la via dels equipaments, que permeti qualificar la producció existent i, per altra banda, generar sinergies entre les diferents programacions per tal de multiplicar-ne el seu ressò.

Finalment, es considera que no hi ha prou en intervenir davant els conflictes un cop plantejats, sinó que cal crear les condicions per tal que els aquests no apareguin i s'estableixin els mecanismes necessaris per a crear teixit social integrador i oportunitats de desenvolupament, tant personal com col·lectiu. És en aquest sentit que la potenciació del teixit associatiu i la dinamització cultural del poble poden jugar un paper important en els processos que portin a una millora social i a la distribució equitativa dels recursos existents.

#### **4.4.1. Foment de l'associacionisme i el voluntariat.**

- Impulsar campanyes de foment del voluntariat basades en ofertes molt específiques i concretes en el temps.
- Estimular i impulsar una major coordinació entre entitats.
- Crear les condicions per a assolir formes pròpies de finançament de les entitats amb l'objectiu d'una menor dependència econòmica de les associacions respecte les subvencions atorgades per l'Ajuntament.
- Prestació de serveis de suport a les entitats en matèria de gestió administrativa i financera i formació dels gestors associatius.
- Augmentar la informació sobre les associacions existents a través de campanyes informatives a les escoles i a través del butlletí i la web municipal.
- Utilització de la web municipal com a espai de promoció del món associatiu i oferta de recursos per a la creació de les pàgines pròpies de les entitats.

#### **4.4.2. Dinamització cultural d'Abrera**

- Estimular el consum cultural amb la difusió pels canals adients de la producció local, comarcal i metropolitana.
- Estudiar, dinamitzar i difondre el patrimoni històric i natural del municipi.
- Potenciar el coneixement dels espais de formació cultural com l'Escola de Música i aprofundir en la seva utilització com a llocs de dinamització de la població.
- Potenciar l'activitat i crear programacions estables en diferents camps culturals com el teatre, la música, la literatura, el cinema, la difusió científica, del patrimoni...
- Organitzar cicles temàtics que permetin la confluència d'activitats culturals diverses amb un mateix fil conductor.
- Crear algun tipus d'especialització cultural de qualitat que converteixi Abrera en un punt de referència.
- Creació d'una infraestructura cultural (centre d'interpretació o equipament museístic) que dinamitzi l'activitat cultural i el coneixement històric del poble.

#### 4.5. Accessibilitat, mobilitat i transport públic.

Tradicionalment s'ha considerat les infraestructures de comunicació i els serveis de transport com a una derivada lògica de les necessitats dels processos de creixement: si hi ha aglomeracions urbanes, industrials o logístiques, calen bones comunicacions i serveis de transport per matisar les ineficiències del sistema econòmic provocades per la congestió d'aquestes aglomeracions. Darrerament, amb la introducció de l'adjectiu "sostenible" al terme "desenvolupament" s'ha donat un pas més en considerar que la planificació dels sistemes de transport (infraestructures i serveis) ha de ser paral·lela a la planificació de noves implantacions sobre el territori i no amb el decalatge característic d'èpoques anteriors i fruit de la pressió social.

Ara cal donar un pas més i considerar que el planejament de les infraestructures d'accessibilitat i mobilitat i dels serveis de transport tenen una potència suficient per sí mateixes per definir el tipus de territori i desenvolupament que volem.

Hem de passar de la visió que dona resposta a les necessitats urbanes, econòmiques i socials, a una visió en la que les infraestructures i serveis de transport generen noves activitats, nous fluxos de relació i defineixen o modifiquen la tipologia i usos d'espais urbans o periurbans. Per tant, no parlem ja d'un element derivat del model de desenvolupament, sinó d'una de les eines més potents per a la definició del propi model.

El cas d'Abrera és paradigmàtic en aquest sentit, doncs diferents elements relacionats amb l'accessibilitat externa i la mobilitat interna poden definir i modificar usos urbans i hàbits socials. El Quart Cinturó (la seva construcció o no i el seu traçat definitiu en el cas d'arribar-se a construir), la conversió del traçat actual de la C55 en una via urbana, el desdoblament de la línia dels FGC, la connexió física dels barris del marge esquerra amb la resta del poble, la millora de la connectivitat entre els diferents eixos cívics que necessita Abrera per a la seva consolidació urbana i social, tant amb serveis de transport urbà com amb itineraris adaptats per fer a peu o bicicleta, són alguns d'aquests elements.

Només per acabar amb aquesta introducció, cal reflectir la peculiaritat dels horaris laborals de les empreses relacionades amb el sector de l'automòbil i que afecten a una bona part de la població treballadora del poble, el que obligarà a cercar fórmules innovadores entre les diferents administracions implicades i les empreses concessionàries dels serveis públics de transport, així com la implicació de les pròpies empreses localitzades al terme municipal en la resolució d'aquesta problemàtica.

##### 4.5.1. Infraestructures viàries i ferroviàries.

- Oposició al Quart Cinturó basada en la possibilitat d'un millor aprofitament dels recursos existents i la potenciació del transport ferroviari. Si finalment es duu a terme, el traçat definitiu haurà de provocar el mínim impacte possible a tots els nivells.
- Demanar el soterrament de les vies dels FGC aprofitant les obres del desdoblament.

- Garantir la presència de passos de fauna que permetin la permeabilitat a través de les grans infraestructures existents i millorin la connectivitat biològica.
- Modificar el traçat de la C55 al seu pas per Abrera, convertint l'actual traçat en un eix cívic i aprofitant la seva desaparició per connectar definitivament el Rebato amb el nucli urbà a través de l'Av. Generalitat i el Passeig de l'Estació.
- Reprendre la proposta de connexió física entre els dos marges del riu, tant pel que fa a vehicles com a vianants.

#### **4.5.2. Millora dels serveis de transport públic urbà i interurbà i de la mobilitat no motoritzada.**

- Creació d'itineraris per a desplaçaments en bicicleta, especialment en la connexió entre el poble i els polígons.
- Avaluar el grau de compliment del conveni amb la companyia concessionària de transport públic interurbà, establint els mecanismes oportuns per a verificar el compliment dels acords respecte itineraris, freqüències i dotacions.
- Valorar la possibilitat d'introduir-ne modificacions en el transport públic urbà que millorin la connectivitat entre els diferents barris i les freqüències de pas, amb l'objectiu de racionalitzar horaris i trajectes tant al poble com als polígons.
- Aprofitar les oportunitats existents per a millorar l'accessibilitat dels polígons industrials i el poble, enfortint la presència en els foros de decisió sobre mobilitat metropolitana, especialment el Pacte Industrial de la Regió Metropolitana.
- Garantir les condicions d'accés al transport públic, definint les parades en funció de les necessitats dels usuaris a diferents punts del poble i no preferencialment a la "rotonda de la Purlom".
- Eliminar barreres arquitectòniques i de mobiliari urbà en els itineraris d'accés a les parades del transport públic.

#### **4.5.3. Pacificació i racionalització del trànsit i la gestió de l'aparcament**

- Elaborar un Pla de Mobilitat que contempli la mobilitat motoritzada i no motoritzada i la problemàtica de l'aparcament als polígons i al nucli urbà.
- Potenciar i ampliar les polítiques ja existents amb l'objectiu d'una major implicació de les empreses en la resolució del problema de l'aparcament als polígons industrials.
- Pacificar el trànsit del casc urbà i els polígons industrials amb mesures actives de mobilitat i aparcament, tendint a la prioritat del vianant sobre el vehicle i fomentant el transport públic. Es tindrà especial cura de mantenir el civisme als itineraris dels autobusos per garantir-ne la seva eficàcia i de respectar l'espai del vianant als carrers d'accés als transports públics.

